

xtrmCAST

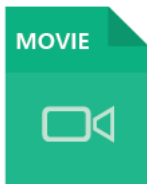
User Manual

적용 모델 : xtrmCAST W1

01. xtrmCAST 시작	_page 03
02. xtrmCAST 솔루션 설치	_page 04
03. xtrmCAST 연결, 설정 및 플레이어 등록	_page 10
04. xtrmCAST Manager 로그인 및 플레이어 관리	_page 12
05. 편성표 기능	_page 17
1) 시스템 운영 프로세스	
2) 편성표 화면 구성	
3) 콘텐츠 등록하기	
- 콘텐츠 등록하기	
- 자막 등록하기	
- 그룹콘텐츠 작성하기	
- 라이브러리 이용하기	
4) 편성표 작성하기	
- 기본 편성표 작성	
- 예약 기능 안내	
5) 편성표 적용하기 (플레이어로 배포)	
6) 편성표 검사하기	
06. 운영 로그	_page 31
07. 운영자 관리	_page 32
08. USB 메모리를 이용한 콘텐츠 업데이트	_page 35

01. xtrmCAST 시작

- xtrmCAST W1 지원 가능 콘텐츠



동영상 (.avi, .wmv, .mp4)

Full HD / H.264 Codec / 29.97Fps / 6000kbps 이하 권장
(단 하나의 "썸"에 다수의 콘텐츠 배치 시 동영상 파일은 하나만 배치 가능)



웹 페이지 (URL 입력)

입력된 URL은 크롬 기반의 브라우저를 통해 화면에 표출



문서 (.pdf)

정해진 시간에 자동 페이지 넘김 기능 지원



자막

사용자가 입력한 TEXT는 원하는 "신(화면)" 하단에 "좌에서 우",
"아래에서 위" 스크롤되어 표출되며 TEXT 배경은 투명도를 지원



이미지 (.jpg, .bmp, .gif, .png)

1,920 x 1,080Pixels / 72dpi 이하 권장
(단 GIF 애니메이션 효과는 지원되지 않음)



그룹 콘텐츠 (복수의 이미지 그룹)

연속되는 이미지 장면에 대하여 전환 효과 지원 (페이드인 / 상,하에서 나타나기)

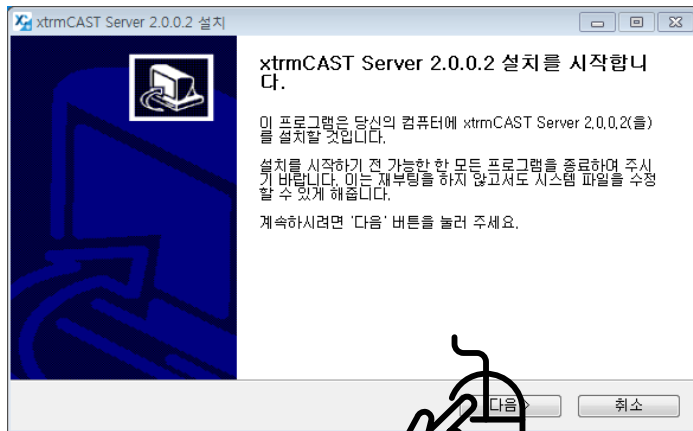
02. xtrmCAST 솔루션 설치 1/6

xtrmCAST 솔루션은 운영하고자 하는 PC의 “D드라이브”에 설치를 권장 드립니다.

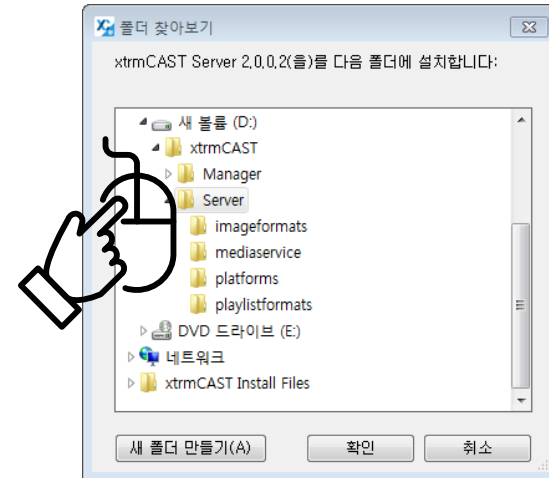
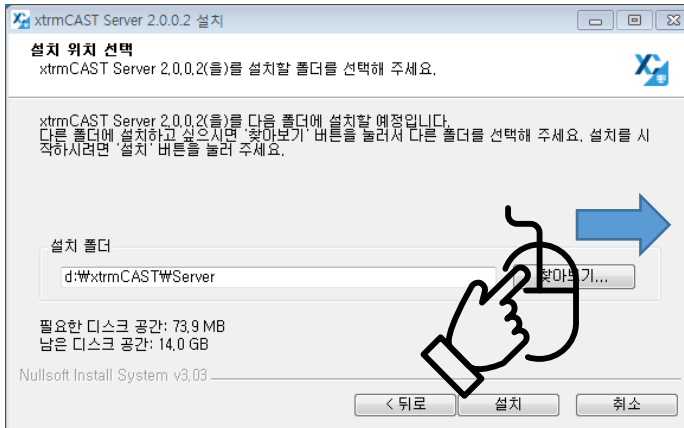
- 운영체제가 설치된 C드라이브 설치 시 별도 윈도우 설정이 필요합니다. (권장하지 않음)

- xtrmCAST Server 설치
 - 운영자 PC에 설치합니다.
 - 설치 파일 저장 경로 : xtrmCAST USB 메모리 > xtrmCAST Install Files > xtrmCAST > xtrmCASTServerSetup.exe
 - D 드라이브 설치 할 경우 설치 전 D드라이브에 “xtrmCAST” 라고 폴더를 미리 생성해 둡니다.
 - D 드라이브에 생성한 xtrmCAST 폴더 안에 “Server” 폴더를 추가로 생성 합니다.

① 설치파일 실행 및 “다음”

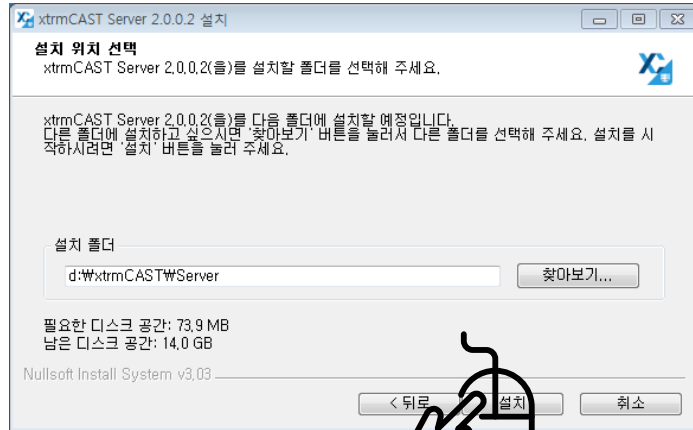


② “D: > xtrmCAST > xtrmCAST Server” 폴더 선택 및 확인

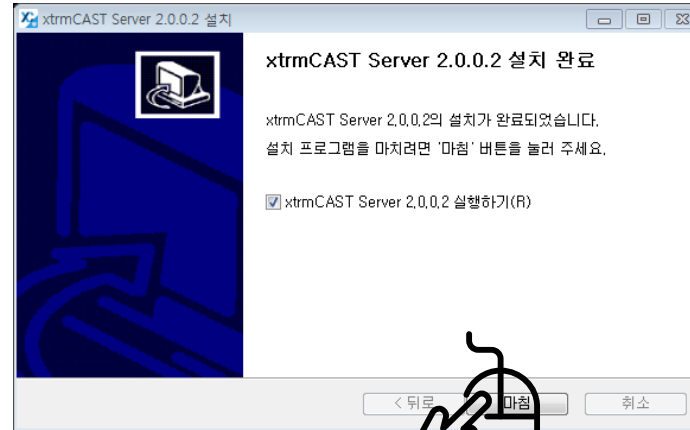


02. xtrmCAST 솔루션 설치 2/6

③ “설치”



④ “마침”



⑤ “완료”



PC 바탕화면에 위와 같은 “xtrmCAST Server” 아이콘이 생성됩니다.

설치가 완료되었다면 PC를 재부팅 해주시기 바랍니다.

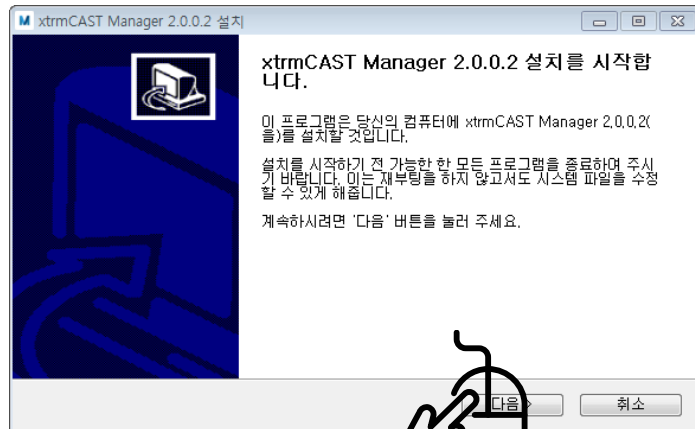
02. xtrmCAST 솔루션 설치 3/6

xtrmCAST 솔루션은 운영하고자 하는 PC의 “D드라이브”에 설치를 권장 드립니다.

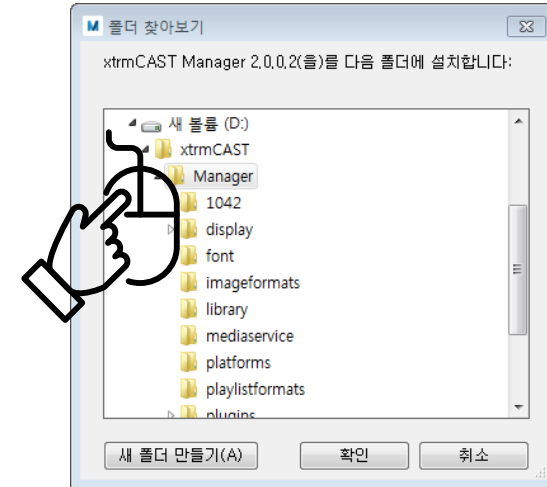
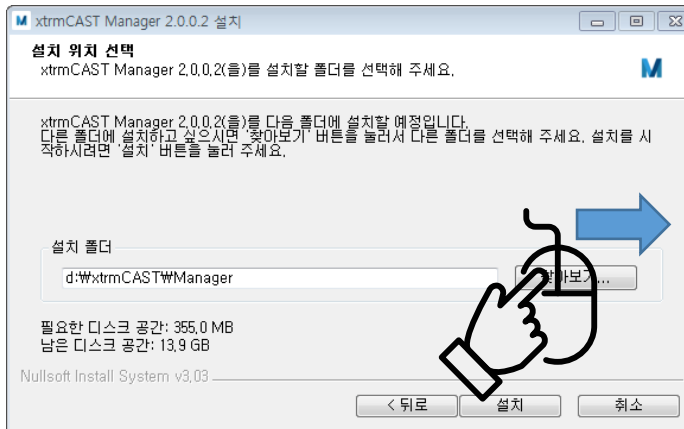
- 운영체제가 설치된 C드라이브 설치 시 별도 윈도우 설정이 필요합니다. (권장하지 않음)

- xtrmCAST Manager 설치
 - 운영자 PC에 설치합니다.
 - 설치 파일 저장 경로 : xtrmCAST USB 메모리 > xtrmCAST Install Files > xtrmCAST > xtrmCASTManagerSetup.exe
 - 앞에 설치과정에서 생성한 D드라이브 “xtrmCAST” 라고 폴더 안에 “Manager” 폴더를 추가로 생성 합니다.

① 설치파일 실행 및 “다음”

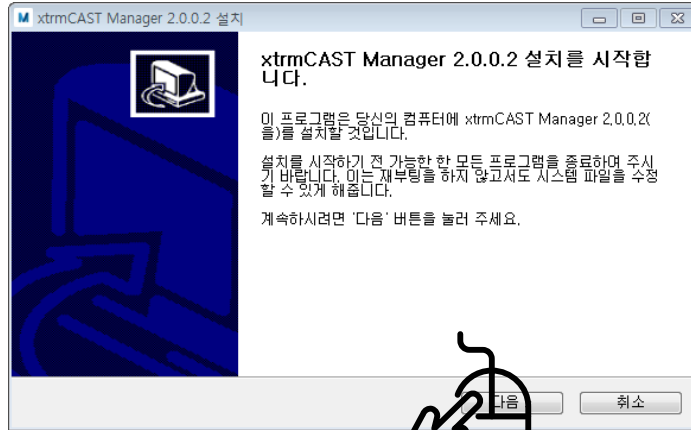


② “D: > xtrmCAST > xtrmCAST Manager” 폴더 선택 및 확인

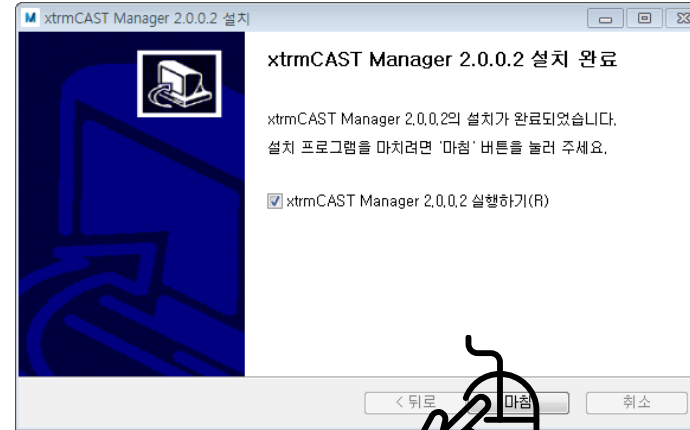


02. xtrmCAST 솔루션 설치 4/6

③ “설치”



④ “마침”



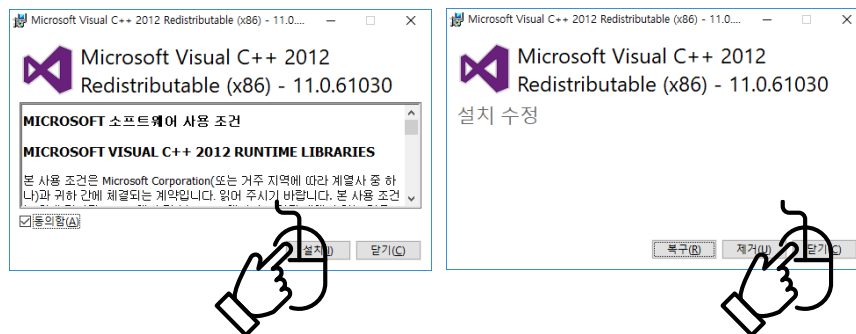
⑤ “완료”



PC 바탕화면에 위와 같은 “xtrmCAST Manager” 아이콘이 생성됩니다.



xtrmCAST Server 및 Manager 설치가 완료될 때 PC에 따라 윈도우 라이브러리 설치 창이 뜰 수 있습니다. 설치가 되어있지 않은 경우 설치를 진행해 주시면 됩니다. 이미 설치가 되어있다면 “닫기”를 눌러주시면 됩니다.



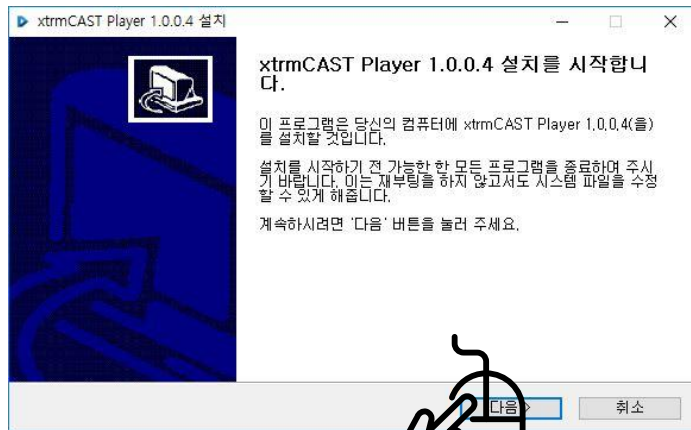
02. xtrmCAST 솔루션 설치 5/6

xtrmCAST 솔루션은 운영하고자 하는 PC의 “D드라이브”에 설치를 권장 드립니다.
- 운영체제가 설치된 C드라이브 설치 시 별도 윈도우 설정이 필요합니다. (권장하지 않음)

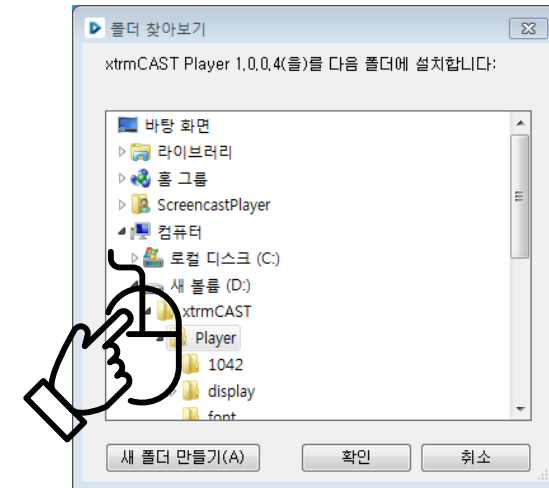
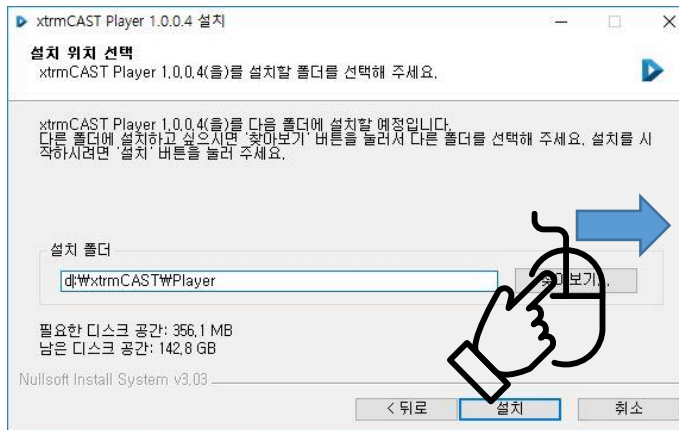
• xtrmCAST Player 설치

- 콘텐츠를 표출 할 모니터에 연결된 윈도우 전용 PC에 설치합니다.
- 설치 파일 저장 경로 : xtrmCAST USB 메모리 > xtrmCAST Install Files > xtrmCAST > xtrmCASTPlayerSetup.exe
- 앞에 설치과정에서 생성한 D드라이브 “xtrmCAST” 라고 폴더 안에 “Player” 폴더를 추가로 생성 됩니다.

① 설치파일 실행 및 “다음”

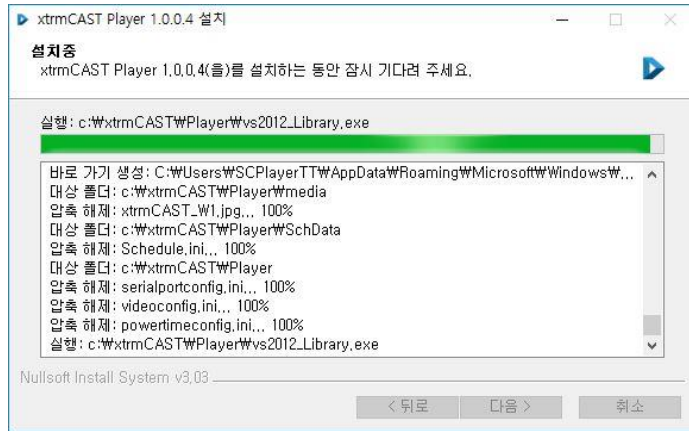


② “D: > xtrmCAST > Player” 폴더 선택 및 확인



02. xtrmCAST 솔루션 설치 6/6

③ “설치”



④ “마침”



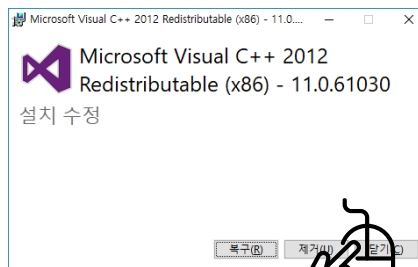
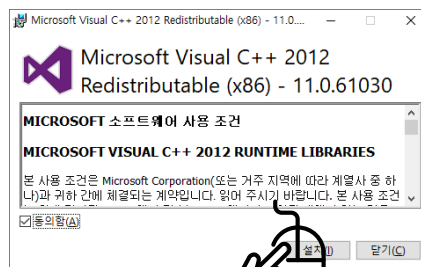
⑤ “완료”



PC 바탕화면에 위와 같은 “xtrmCAST Player” 아이콘이 생성됩니다.



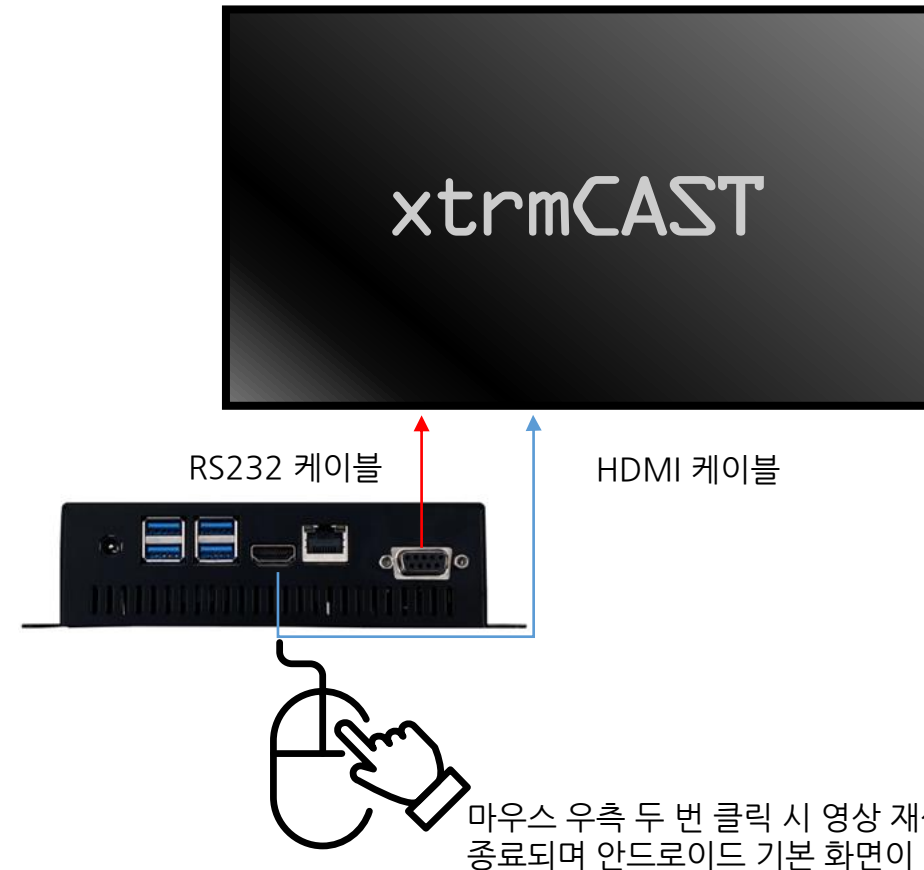
xtrmCAST Server 및 Manager 설치가 완료될 때 PC에 따라 윈도우 라이브러리 설치 창이 뜰 수 있습니다. 설치가 되어있지 않은 경우 설치를 진행해 주시면 됩니다. 이미 설치가 되어있다면 “닫기”를 눌러주시면 됩니다.



03. xtrmCAST 연결, 설정 및 플레이어 등록 1/2

xtrmCAST 연결, 설정 및 플레이어 등록을 위해서는 xtrmCAST Server가 실행되어 있어야 합니다.

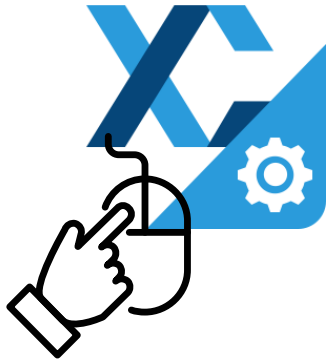
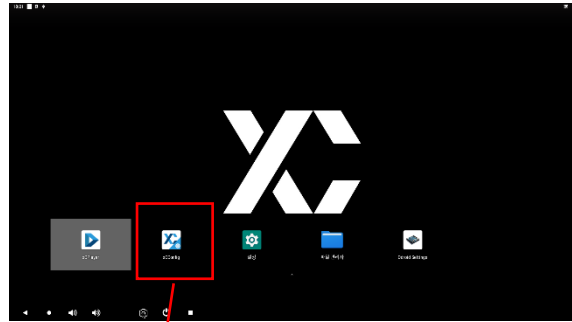
xtrmCAST 초기 화면 (제품 공급 시기에 따라 차이가 있을 수 있습니다.)



- 다양한 디스플레이 장치와의 연결 및 제어가 가능합니다. (특정 브랜드 제품에 제어 가능.)
- 디스플레이 장치 제어 기능이 필요 없는 경우 RS232 케이블은 연결하지 않아도 무관합니다.

마우스 우측 두 번 클릭 시 영상 재생모드가 종료되며 안드로이드 기본 화면이 나타납니다.

03. xtrmCAST 연결, 설정 및 플레이어 등록 2/2



xCConfig 를 실행합니다.

서버 설정

운영 서버 IP	192.168.0.100	
파일 서버 IP	192.168.0.100	<input checked="" type="checkbox"/> 운영 서버와 동일
로그 서버 IP	192.168.0.100	<input checked="" type="checkbox"/> 운영 서버와 동일

플레이어 설정

플레이어 명칭	player#1	
켜기 시간	<input type="checkbox"/> 0 시 0 분	
끄기 시간	<input type="checkbox"/> 0 시 0 분	<input checked="" type="checkbox"/> HDMI 차단
재부팅 시간	<input checked="" type="checkbox"/> 1 시 0 분	
운영 요일 설정	매일	사용자 요일 선택
공휴일 운영	<input type="checkbox"/> 공휴일 운영하지 않음	공휴일 관리
컨텐츠 기본 재생 시간	기본 재생 시간 설정	

디스플레이 설정

디스플레이 종류	Samsung_LFD	디스플레이 검색
입력 소스 설정	HDMI	
기본 디스플레이 ID	0	ID 별 입력 소스 선택
디스플레이 제어 방법	<input checked="" type="radio"/> COM1 <input type="radio"/> COM2	
화면 방향 선택	세로	<input type="checkbox"/> Reverse Portrait
화면 위치 설정	시작 위치 (좌측 상단 좌표)	(0 , 0)
화면 출력 크기 (폭, 높이)		(0 , 0)

추가기능 설정

뉴스 및 날씨 정보 자동 업데이트	사용안함	
--------------------	------	--

이벤트 설정

전체 이벤트 실행	<input type="checkbox"/>	
개별 이벤트 실행	<input type="checkbox"/> 상태 변경 검출	
검출 시간 설정	1 초	
사용할 포트	<input type="radio"/> COM1 <input checked="" type="radio"/> COM2	

통신 확인 및 플레이어 등록 재시작 저장 및 종료 취소

설치된 운영서버의 IP를 입력합니다.
현장 상황에 따라 파일서버와 로그서버가 별도 설치된 경우 해당 IP를 입력합니다.
초기 기본 입력 정보 : 192.168.0.100

설치된 장치의 이름(사용자 지정)을 지정하여 입력 합니다.
초기 기본 입력 정보 : player#1

컨텐츠 기본 재생 시간

기본 재생시

이미지 전환 효과	없음	
PDF 페이지 전환	0	10 초
PPT 페이지 전환	0	10 초

USB 간편 재생시

이미지	0	10 초
웹페이지	1	0 초
PDF	1	0 초
파워포인트	1	0 초
외부입력	1	0 초

동영상 동영상 길이 만큼 자동 설정 됩니다.

확인 취소

PDF,PPT 페이지 전환 시간을 설정합니다.
USB를 이용하여 간편 재생 시 type별로 시간을 설정합니다.

xtrmCAST 솔루션이 켜진 상태를 확인 후 “플레이어 등록” 버튼을 클릭 합니다.
현장 네트워크 상황에 따라 등록이 되지 않을 수 있습니다.
등록이 되지 않는 경우 네트워크 환경을 점검해 주시기 바랍니다.

등록이 완료되면 “저장 및 종료” 버튼을 클릭 후 xCPlayer 를 실행합니다.

04. xtrmCAST Manager 로그인 및 플레이어 관리 1/5



Manager 가 설치된 PC 바탕화면의 “xtrmCAST Manager” 프로그램을 실행합니다.

xtrmCAST 로그인

서버 정보 로컬호스트

서버 정보 편집

사용자 이름 admin

사용자 비밀번호 ●●●●●●

☒ 사용자 이름 저장 ☒ 사용자 비밀번호 저장

연결 종료

xtrmCAST Server 정보를 입력합니다.

Manager PC와 동일 장치에 설치된 경우 기본 값인 “로컬호스트”로 추가 설정 없이 사용 가능.

로그인 정보 편집

서버 이름	서버 아이피주소	서버 포트번호
로컬호스트	127.0.0.1	8100
디코디파	192.168.100.60	8100

서버 이름 로컬호스트

서버 아이피주소 127.0.0.1

서버 접속 포트번호 8100

추가 삭제 수정 종료

사용자가 구분할 수 있는 명칭을 지정합니다.

서버가 설치된 PC의 IP를 지정합니다.

서버 통신 포트를 설정합니다. (기본 값 : 8100)

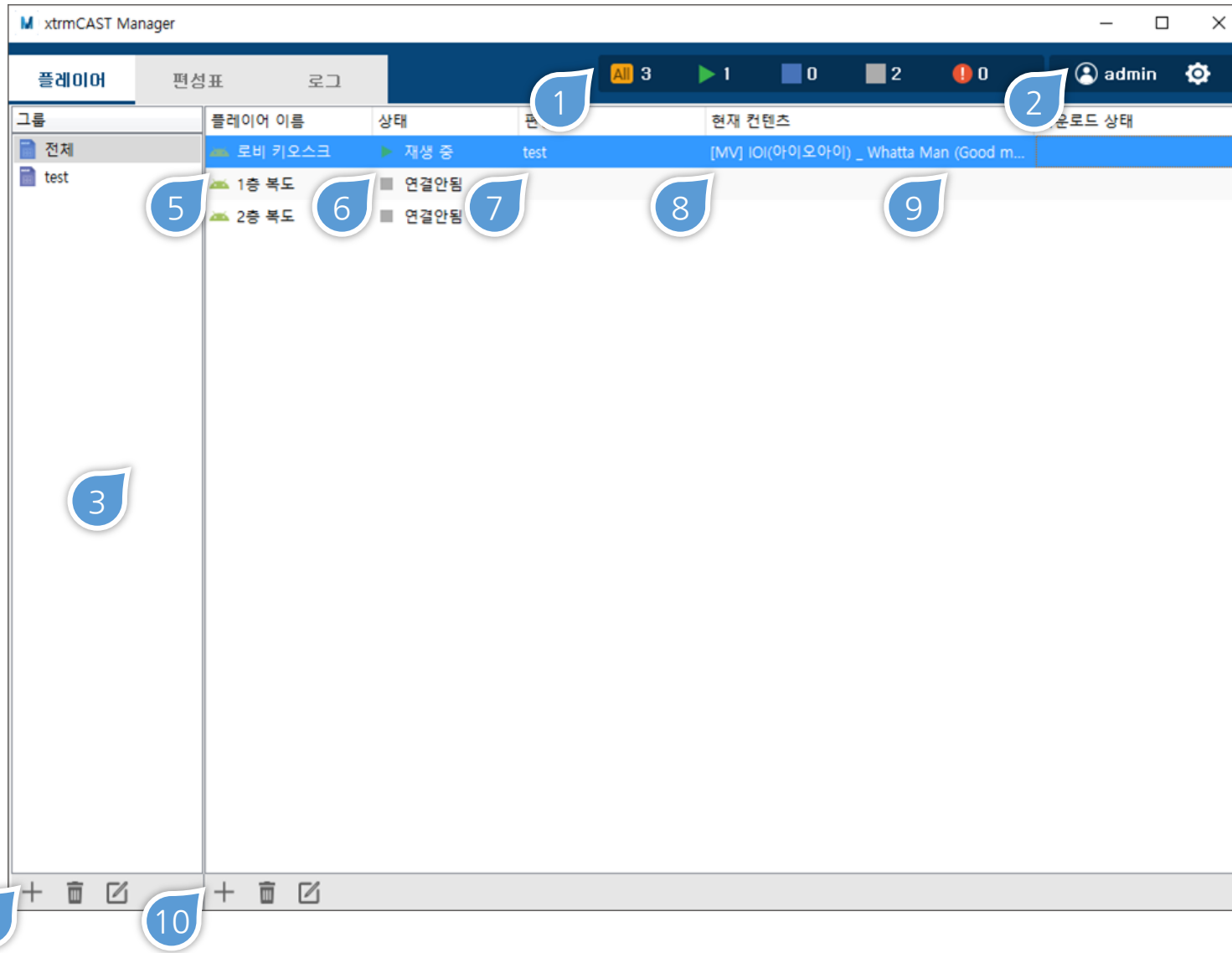
“추가”버튼을 클릭 후 종료합니다.

“사용자 이름”과 “사용자 비밀번호”를 입력 후 연결 버튼을 클릭 합니다.

초기 사용자 이름 : admin

초기 사용자 비밀번호 : signage

04. xtrmCAST Manager 로그인 및 플레이어 관리 2/5

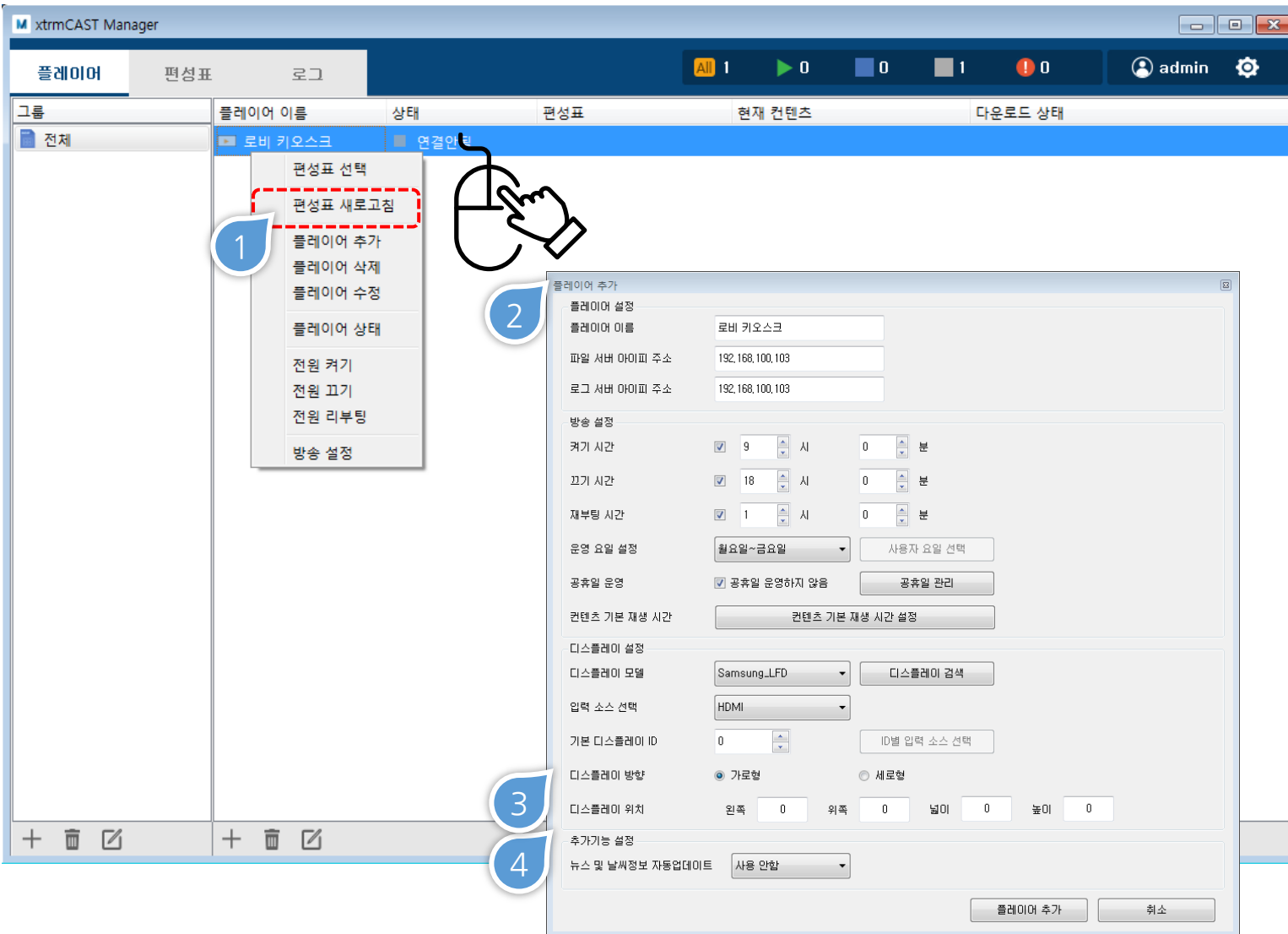


플레이어 메뉴 구성

- ① 전체 등록된 플레이어 상태를 표시 합니다.
- ② 현재 로그인 된 이름과 운영자 등록 기능을 제공합니다.
- ③ 플레이어 그룹 정보를 표시합니다.
- ④ “그룹” 기능 버튼
- ⑤ 플레이어 이름을 표시합니다.
- ⑥ 플레이어의 현재 상태를 표시합니다.
- ⑦ 플레이어에 적용된 편성표 명칭을 표시합니다.
- ⑧ 현재 재생중인 콘텐츠를 표시합니다.
- ⑨ 서버에서 플레이어로 전송중인 파일이 있을 경우 해당 정보를 표시합니다.
- ⑩ “플레이어” 기능 버튼

플레이어 수정

- ① 등록된 플레이어에 마우스 우측 클릭
“플레이어 수정” 선택
- ② 창의 정보를 수정하면 xtrmCAST A2에서
“xCConfig”통해 설정한 플레이어 정보가
업데이트 됩니다.
- ③ 설치된 디스플레이의 형태에 따라 “가로”,
또는 “세로” 형태를 설정합니다.
- ④ 디스플레이 위치는 화면의 특정 위치에
프로그램을 실행 하고자 할 때 좌표값을
입력 합니다.
- 왼쪽 : 화면 좌측에서 설정한 값의 픽셀 만큼 떨어져서 실행
됩니다.
- 위쪽 : 화면의 상단에서 설정한 값의 픽셀 만큼 떨어져서 실행
됩니다.
- 넓이 : 좌측 상단 시작점으로 부터 설정한 값의 픽셀만큼 재
생 영역 폭이 설정됩니다.
- 높이 : 좌측 상단 시작점으로 부터 설정한 값의 픽셀 만큼
재생 영역 높이가 설정됩니다.
- 디스플레이 위치 값이 모두 “0” 인 경우 디스플레이 장치
해상도 전체로 영상이 출력 됩니다.



04. xtrmCAST Manager 로그인 및 플레이어 관리 4/5

플레이어 상태

- ① 등록된 플레이어에 마우스 우측 클릭
“플레이어 상태” 선택
- ② 플레이어 정보를 확인 할 수 있습니다.

The screenshot shows the xtrmCAST Manager interface. The '플레이어' (Player) tab is active. A table lists players, with '로비 키오스크' (Lobby Kiosk) selected. A right-click context menu is open, and '플레이어 상태' (Player Status) is highlighted. A mouse cursor is pointing at this option. Below the main table, a '플레이어 상태' (Player Status) dialog box is open, displaying detailed information for the selected player.

그룹	플레이어 이름	상태	편성표	현재 콘텐츠	다운로드 상태
전체	로비 키오스크	연결안함			

1

2

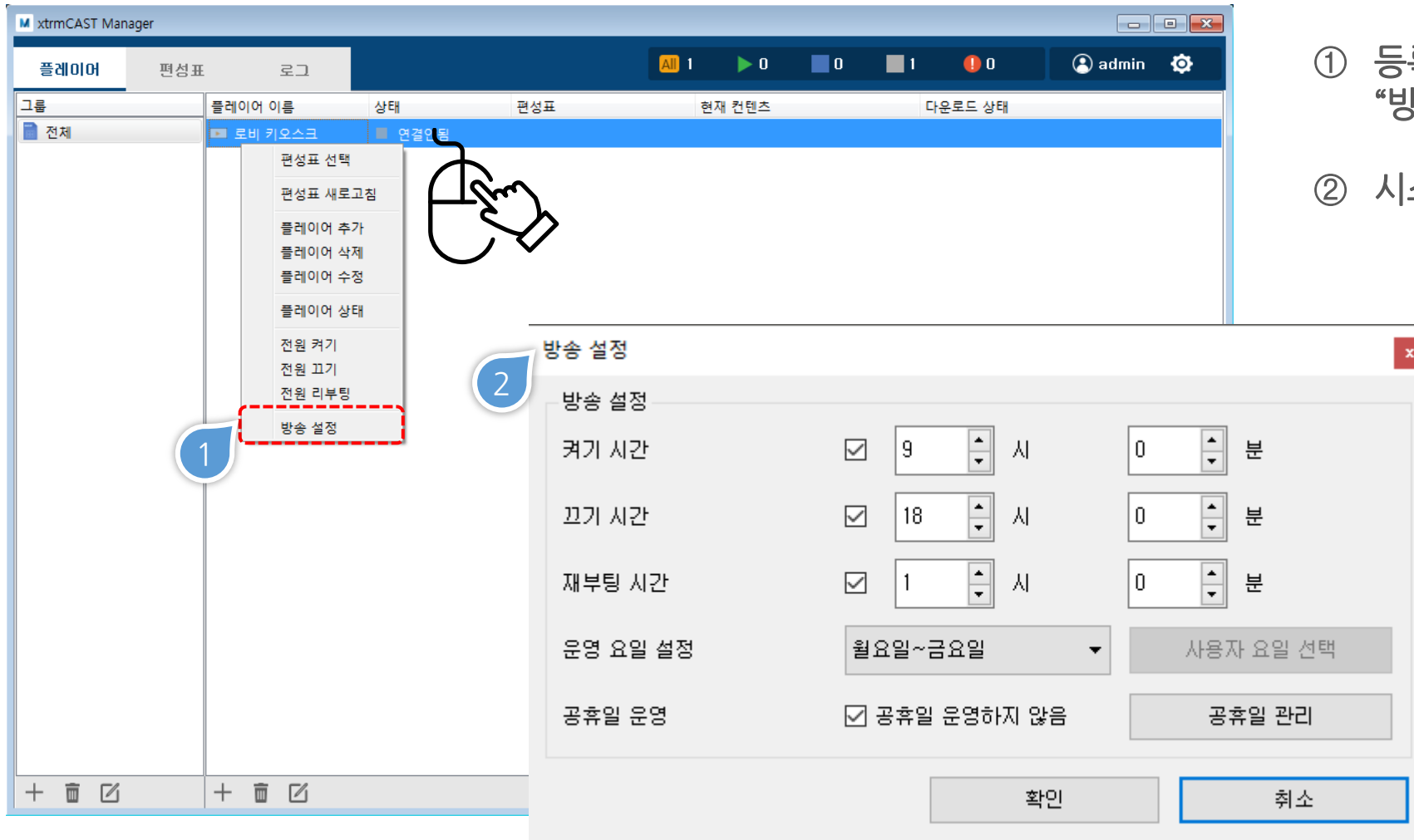
플레이어 상태

▶ 플레이어 이름	로비 키오스크	▶ 해상도	1920 X 1080
▶ 아이피 주소	192.168.100.106	▶ 출력 위치	0,0,1920,1080
▶ MAC 주소	001E0635FDFD	▶ 디스크 사용량	977 MB / 56 GB
▶ 플레이어 형식	임베디드:가로형	▶ 메모리 사용량	371 MB / 1717 MB

닫기

방송시간 설정하기

- ① 등록된 플레이어에 마우스 우측 클릭
“방송시간” 선택
- ② 시스템 운영시간을 설정합니다.



! H/W의 정상적인 운영을 위해 “켜기”, “끄기” 시간 외 “재부팅 시간”도 운영 외 시간을 설정 후 체크를 권장드립니다.

방송시간 외 시간에는 화면이 블랙으로 처리되며, 디스플레이 장치로 끄기 신호를 전송합니다.

05. 편성표 기능 1/14 - 시스템 운영 프로세스

운영자가 xtrmCAST 으로 계획하신 화면 구성 및 콘텐츠 파일을 전송하는 편성표 기능입니다.

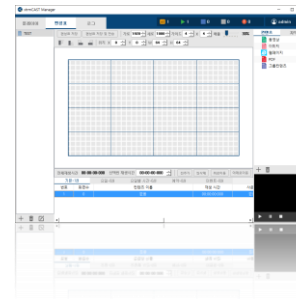
1단계 : 콘텐츠 등록

재생 가능한 콘텐츠를 xtrmCAST Manager를 통해 등록합니다.



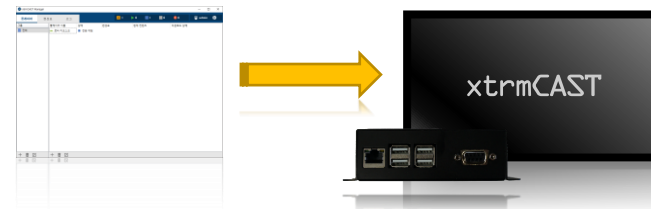
2단계 : 편성표 작성

xtrmCAST Manager의 “편성표” 에서 사용자가 원하는 화면 구성 및 편성표를 작성 합니다.

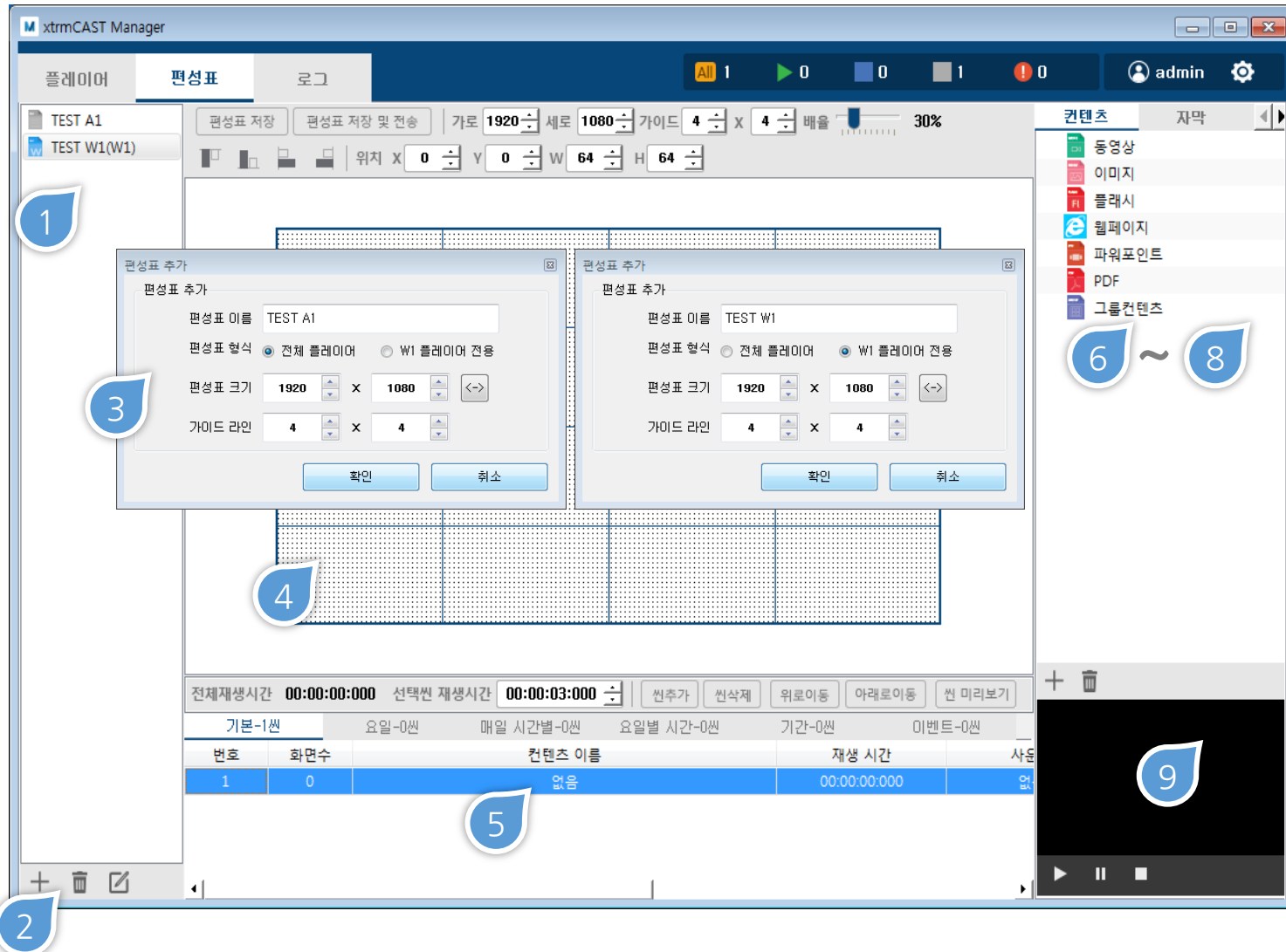


3단계 : 편성표 배포

작성된 편성표를 원하는 장치로 지정하면 콘텐츠 및 편성표가 배포 됩니다.



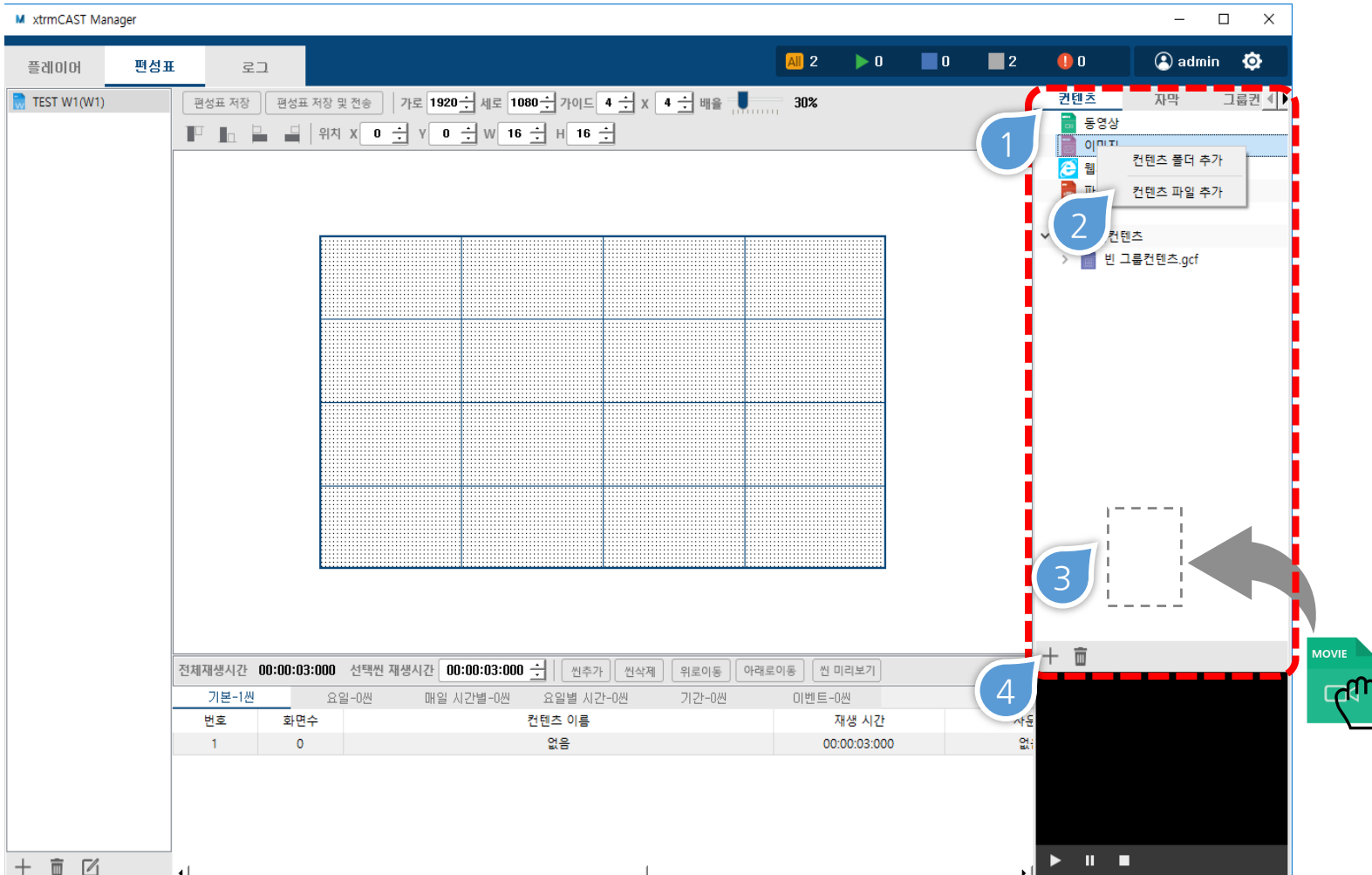
05. 편성표 기능 2/14 - 편성표 화면 구성



편성표 화면 구성

- ① 작성된 다수의 편성표가 리스트 형태로 표출 됩니다.
- ② 편성표의 추가, 삭제, 수정 기능 버튼을 제공합니다.
- ③ 편성 추가 시 장비 타입에 따라 편성표 형식을 바꿀 수 있습니다.
- ④ 정해진 편성표 내 다수의 “썸”을 구성할 수 있는 기능을 제공합니다.
- ⑤ 작성된 썸의 리스트를 보여주며 썸의 이동, 재생시간, 예약 설정 기능을 관리 할 수 있습니다.
- ⑥ 콘텐츠를 타입 별 등록, 삭제, 조회 할 수 있습니다.
- ⑦ 자막을 등록, 수정, 삭제 할 수 있습니다.
- ⑧ 그룹콘텐츠를 등록, 수정, 삭제 할 수 있습니다.
- ⑨ 등록된 콘텐츠를 미리보기 할 수 있습니다.

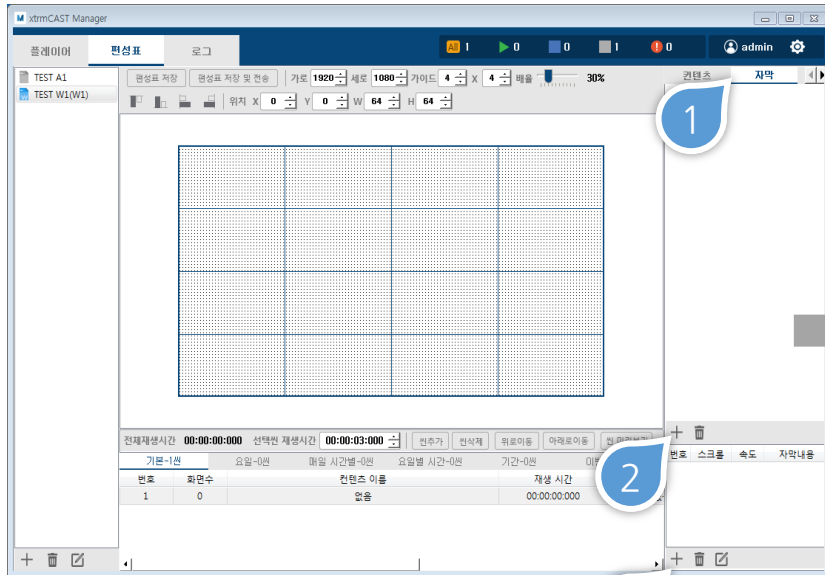
05. 편성표 기능 3/14 - 콘텐츠 등록하기



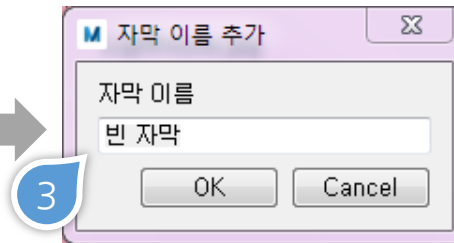
- ① 상단 콘텐츠 탭을 선택 합니다.
- ② 재생 가능한 콘텐츠 목록 (동영상, 이미지, 파워포인트, PDF)에 '폴더' or '파일'을 추가할 수 있습니다.
- ③ 마우스로 드래그 하여 [] 영역에 옮겨 놓으면 해당 파일이 등록됩니다.
- ④ "+" 버튼 클릭 후 탐색기를 통해 콘텐츠 등록이 가능합니다.
- ⑤ 등록된 콘텐츠를 선택 후 미리보기를 할 수 있습니다.

- 등록된 콘텐츠는 콘텐츠 타입에 맞춰 파일명 기준 정렬, 리스트 형태로 표시됩니다.

05. 편성표 기능 4/14 - 자막 등록하기



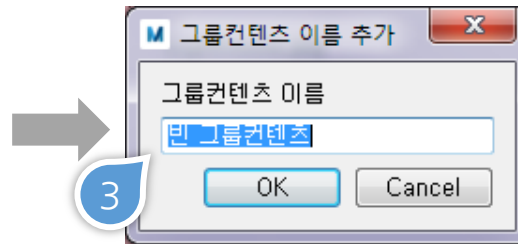
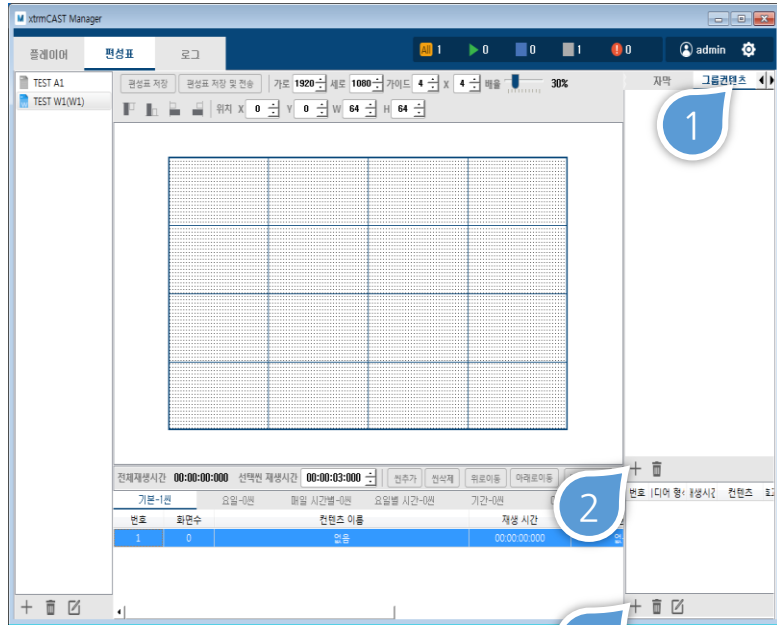
- ① 자막 탭을 선택 합니다.
- ② “+” 버튼을 클릭 합니다.
- ③ 등록된 자막을 구분할 수 있는 이름을 입력 후 “OK” 선택 합니다.
- ④ 등록된 자막 명칭을 선택 후 맨 하단 “+” 버튼을 클릭하면 자막 편집 창이 나타납니다.



- ⑤ 자막 형식을 선택합니다.
 - 사용자 입력 : 원하는 문구를 입력합니다. (기본 제공)
 - 뉴스 : 뉴스가 자막으로 표출됩니다. (유료 서비스)
 - 날씨 : 날씨가 자막으로 표출됩니다. (유료 서비스)
 - RSS : RSS 주소를 입력하면 자막으로 표출됩니다. (유료 서비스)
- ⑥ 입력 도구
 - 글씨체, 글자크기, 글자색, 배경색을 선택합니다.
- ⑦ 출력 형식
 - 배경 투명도, 스크롤 형식, 글자 속도를 선택합니다.
- ⑧ 설정 완료 후 “확인” 버튼을 클릭합니다.

자막 기능은 배경색, 폰트, 크기, 스크롤 등 모든 속성이 동일한 형태로 다수의 문구가 입력시 연속 재생되며, 하나라도 다른 속성이의 항목이 있는 경우 새로그침 되어 표출 됩니다.

05. 편성표 기능 5/14 - 그룹 콘텐츠 작성하기



5

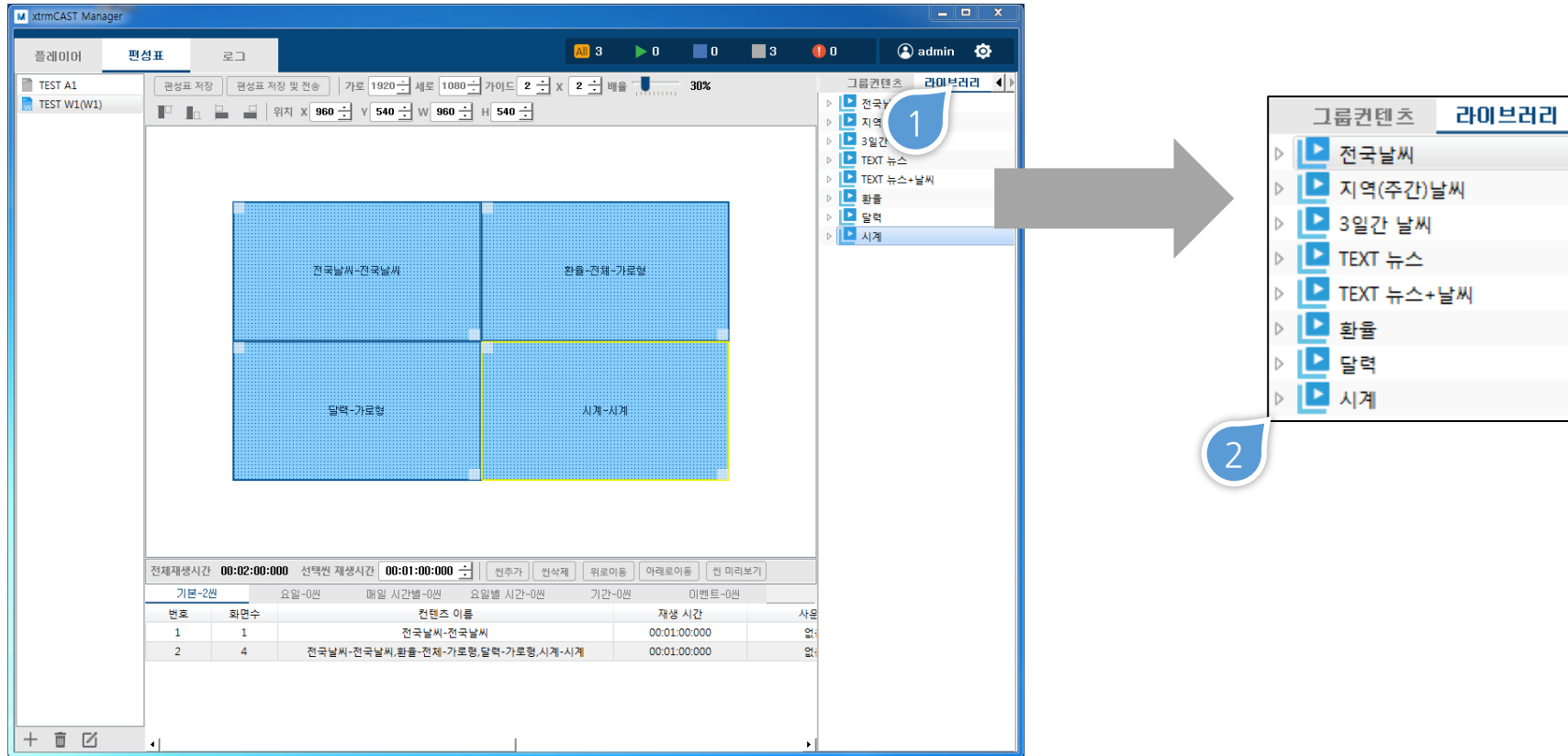


- ① 그룹콘텐츠 탭을 선택 합니다.
- ② “+” 버튼을 클릭 합니다.
- ③ 등록된 그룹콘텐츠를 구분할 수 있는 이름을 입력 후 “OK” 선택 합니다.
- ④ 등록된 그룹 명칭을 선택 후 맨 하단 “+” 버튼을 클릭하면 파일 선택 창이 나타납니다.

- ⑤ 좌측 파일선택 후 “파일선택” 버튼을 클릭, 웹 페이지의 경우 URL을 입력 후 “웹주소 선택” 버튼을 클릭 합니다. 다음 좌측화면에서 해당 항목이 화면에 유지되는지 시간 설정 및 나타나는 효과를 지정 후 “확인”버튼을 클릭합니다. (웹페이지는 효과를 지정할 수 없음.)
- ⑥ ④~⑤과정을 반복하여 원하는 다수의 이미지 및 웹 URL을 하나의 그룹콘텐츠로 활용 할 수 있습니다.

A1, A2 플레이어에서는 동여상 콘텐츠 재생 및 플래시 콘텐츠 재생이 제한됩니다.

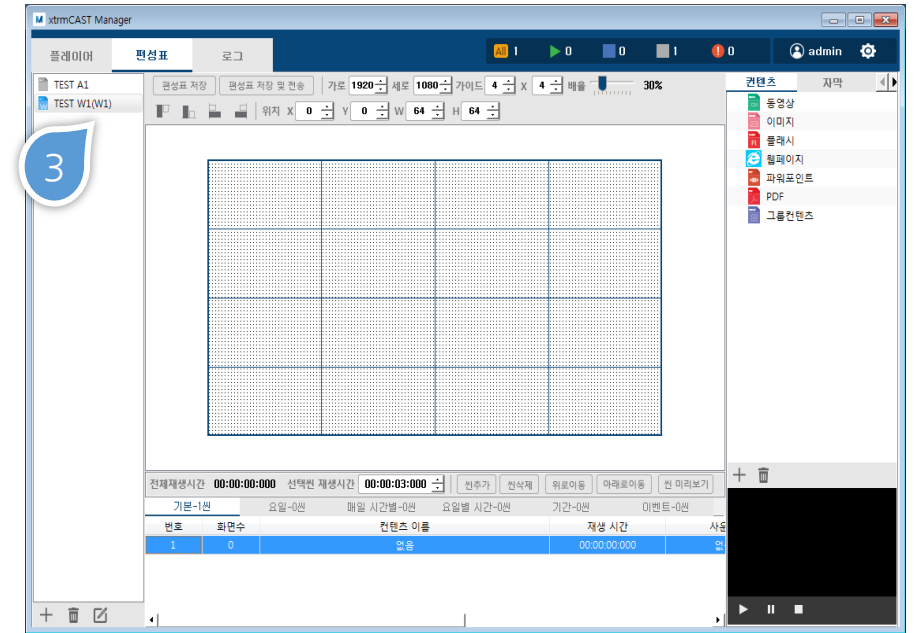
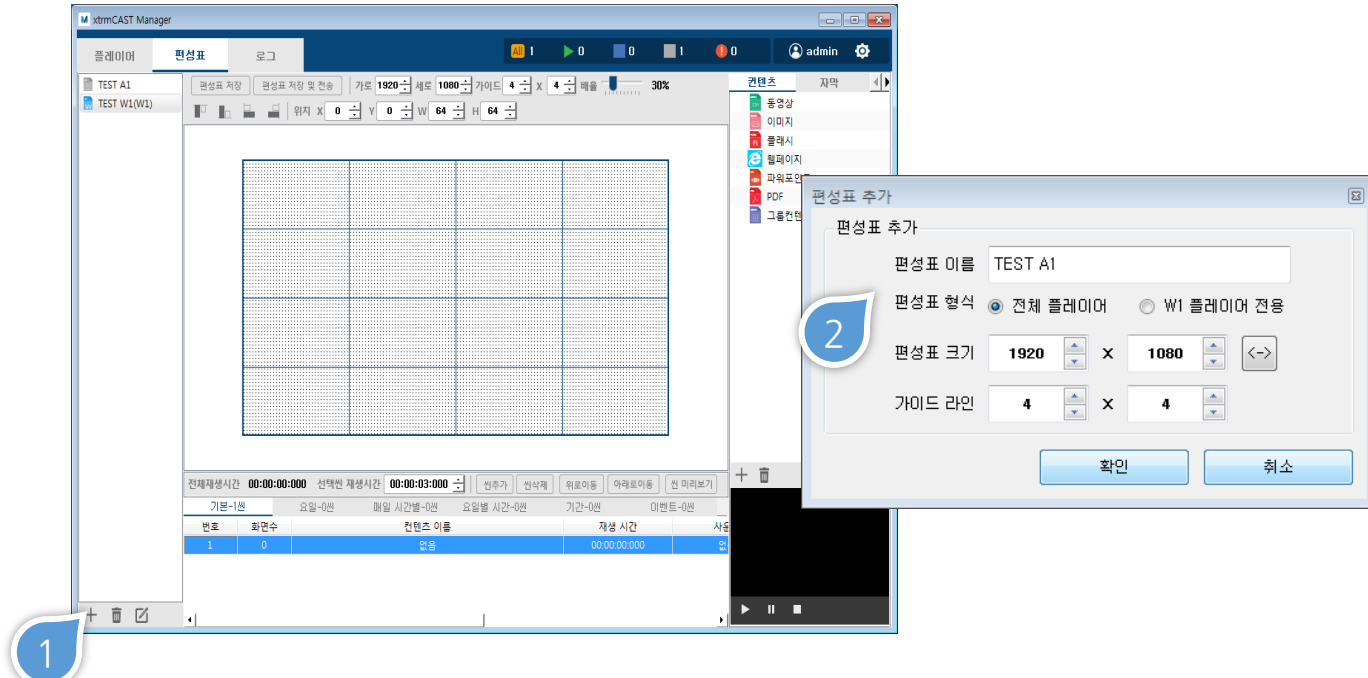
05. 편성표 기능 6/14 - 라이브러리 이용하기



- ① 라이브러리 탭을 선택 합니다.
- ② 라이브러리는 '전국날씨, 지역(주간)날씨, 3일간 날씨, TEXT 뉴스, TEXT 뉴스+날씨, 환율, 달력, 시계를 제공합니다.

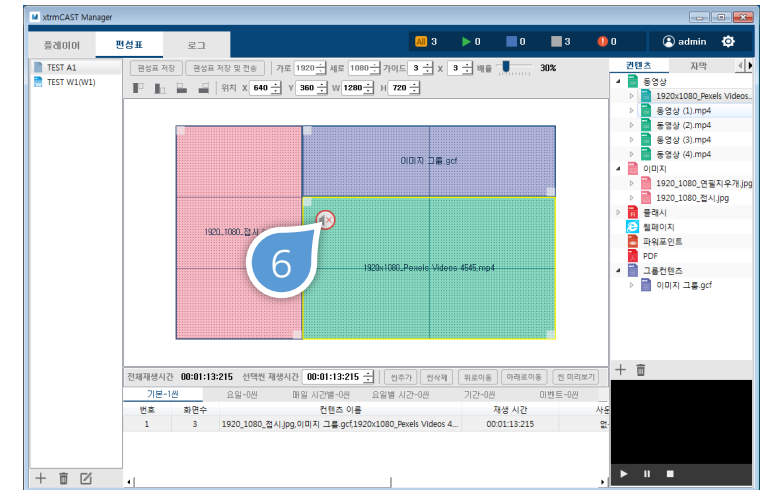
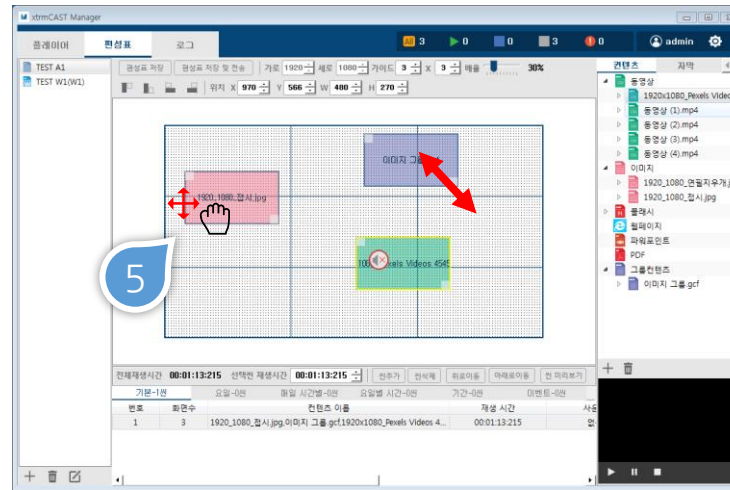
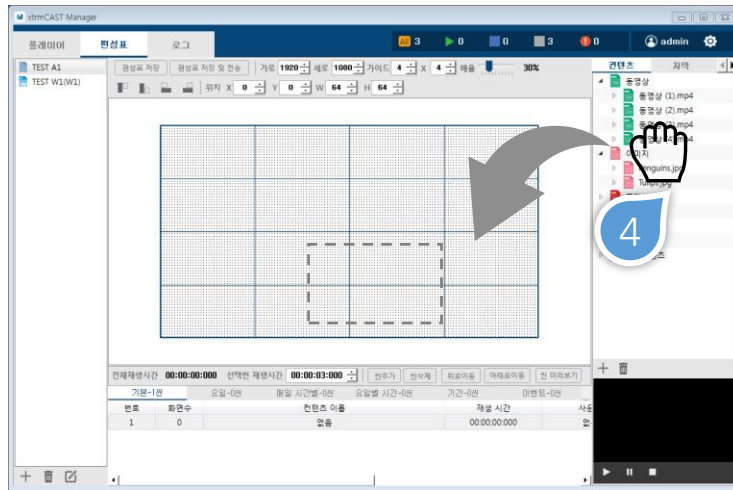
라이브러리는 이용금액이 발생되며, 구입처에 문의하시기 바랍니다.

05. 편성표 기능 7/14 - 기본 편성표 작성



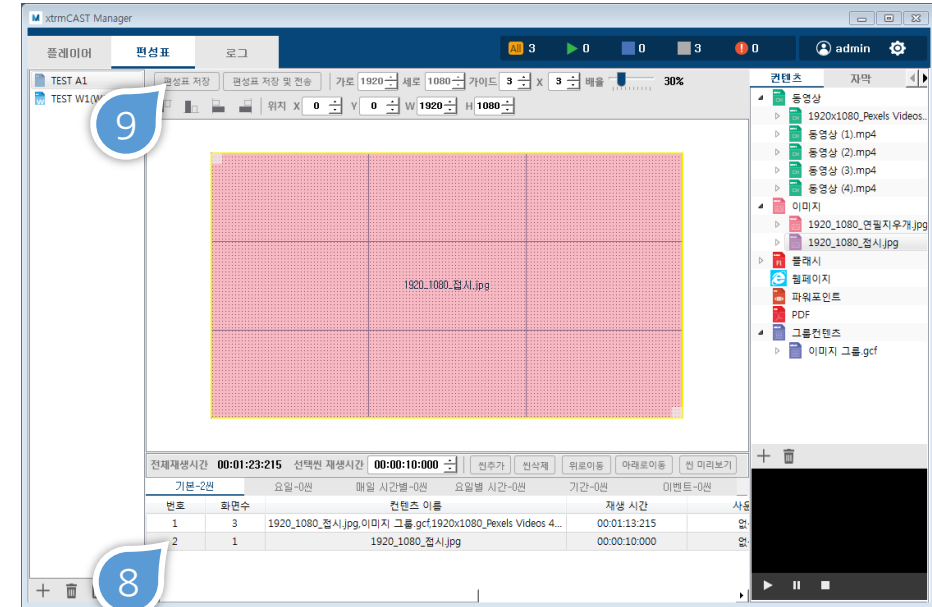
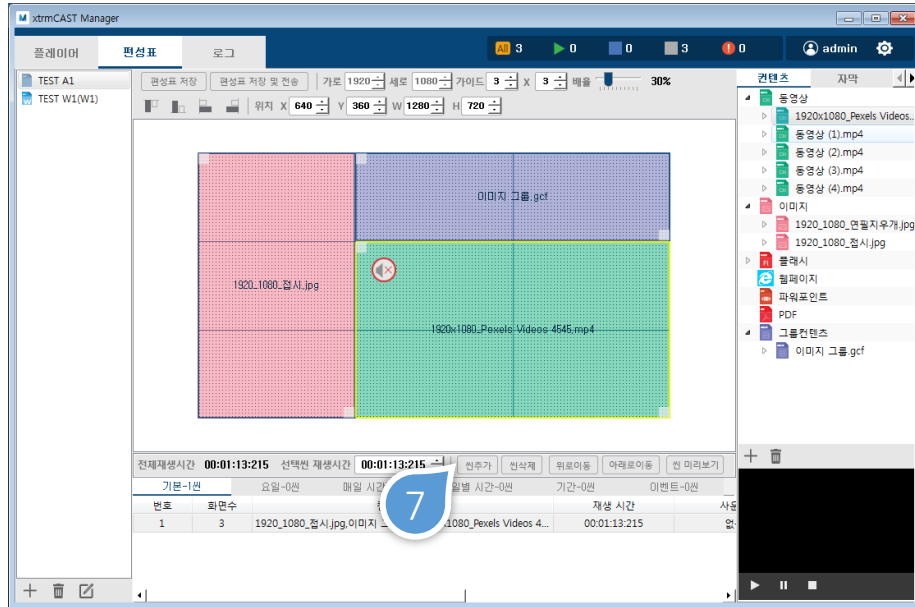
- ① 하단 “+” 버튼을 클릭 합니다.
- ② 편성표 기본 정보를 입력 후 “확인” 버튼을 클릭 합니다.
 - 편성표 이름 : 사용자가 확인하기 위한 이름을 지정하여 입력 합니다.
 - 편성표 형식 : 장비 타입(운영체제)에 따라 선택합니다.
‘전체 플레이어’는 ‘xtrmCAST A1, A2’와 ‘윈도우 PC’ 모두 가능합니다.
‘W1 플레이어 전용’은 ‘윈도우 PC’에서만 가능합니다.
 - 편성표 크기 : 설치된 디스플레이 장치의 해상도를 입력 합니다.
 - 가이드라인 : 콘텐츠 배치를 위한 단순 화면 분할 형태의 가이드 수를 설정합니다.
- ③ 좌측 입력한 정보로의 편성표가 등록되었으며, 중앙의 화면이 디스플레이라 가정하신 후 콘텐츠를 배치할 수 있습니다.

05. 편성표 기능 8/14 - 기본 편성표 작성



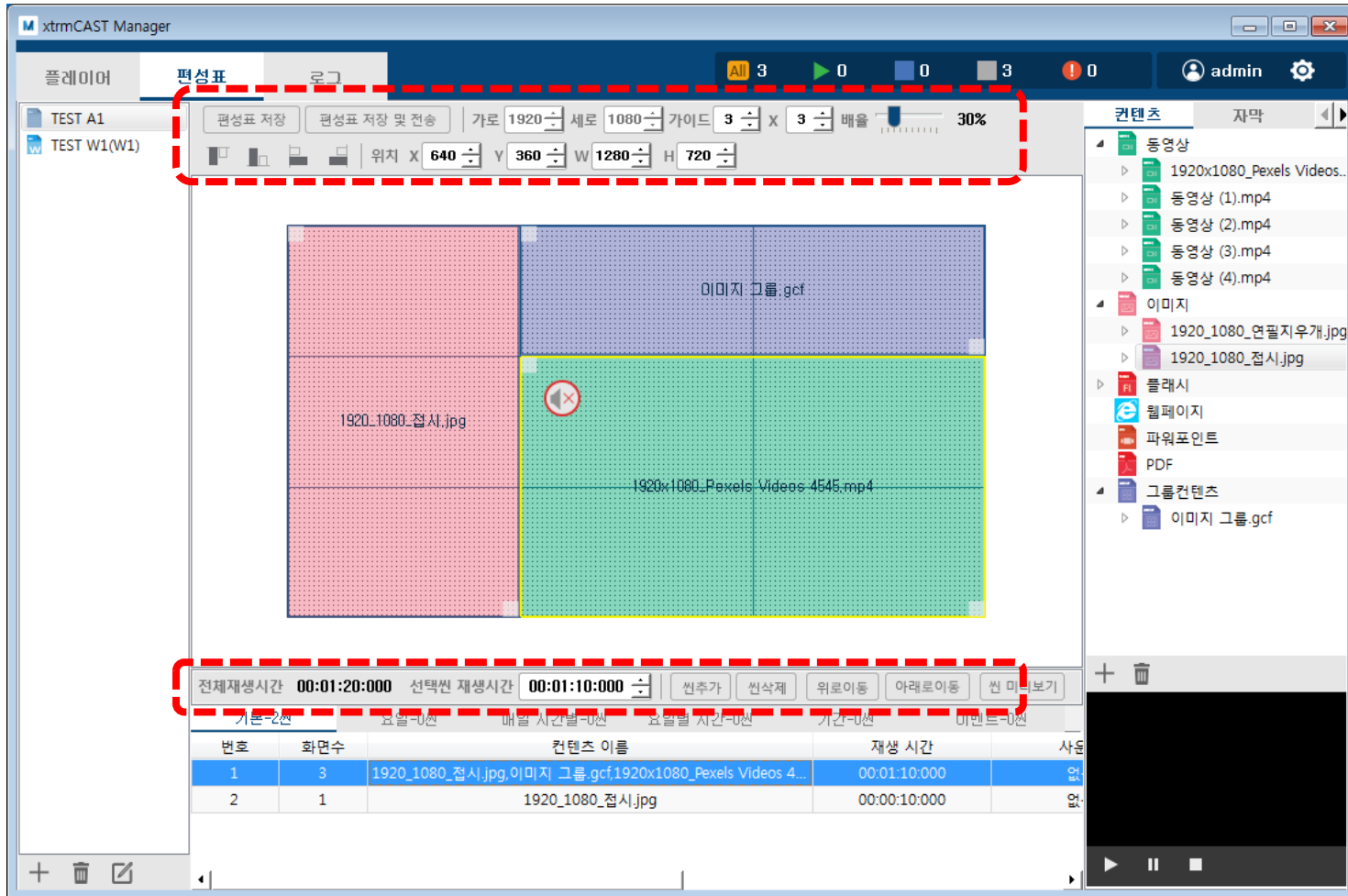
- ④ 우측의 컨텐츠, 자막 탭에 등록된 파일을 드래그 하여 중앙의 디스플레이 화면으로 배치합니다.
- 하나의 씬에 동영상은 최대 1개만 배치 가능하며, 이미지 및 기타 다른 형태의 파일은 중복 배치가 가능합니다.
- ⑤ 배치된 파일은 박스 형태로 표출되는 영역을 확인할 수 있으며, 크기 및 위치를 변경할 수 있습니다.
- 크기 변경 : 배치된 파일 박스를 더블 클릭 시 걸쳐진 가이드에 딱찬 사이즈로 배치가 가능합니다.
또는 좌측 상단, 우측 하단 포인트에 마우스를 가져다 드래그로 크기 변경이 가능합니다.
- 위치이동 : 배치된 파일 박스를 선택 후 마우스 드래그를 통해 이동 가능합니다.
정확한 위치 및 크기 조정은 화면 상단의 제공되는 "위치" 기능을 통해 픽셀 단위 조정이 가능합니다.
- ⑥ 동영상 파일의 경우 해당 컨텐츠의 음성 출력 여부를 선택 할 수 있습니다.

05. 편성표 기능 9/14 - 기본 편성표 작성



- ⑦ “썸 추가” 버튼을 클릭하시면 새로운 장면을 추가 등록 할 수 있습니다.
- 등록된 다수의 썸이 운영되는 동안 지정된 시간 만큼 재생 후 다음 썸으로 넘어가게 되며 마지막 썸이 재생된 후 처음 썸 부터 반복 재생되게 됩니다.
- ⑧ 등록된 썸의 번호(순서) 이동은 키보드의 “ctrl” + “화살표 위아래 방향키” 를 이용하여 손쉽게 변경 하실 수 있습니다.
- ⑨ 편성표 작성이 완료되면 상단에 배치된 “편성표 저장” 버튼을 클릭하면 편성표가 저장됩니다.
- 이미 디스플레이 장치에 설정된 편성표를 수정한 경우 “편성표 저장 및 전송” 버튼을 클릭하시면 저장과 동시에 디스플레이로 변경사항을 바로 적용하실 수 있습니다.

05. 편성표 기능 10/14 - 기본 편성표 작성



편성표 저장 작성한 편성표를 저장합니다.

편성표 저장 및 전송 작성한 편성표를 사용하고 있는 장치가 있는 경우 저장과 동시 전송을 시작합니다.

가로 1920 세로 1080 작업영역 크기를 픽셀단위로 지정합니다.

가이드 3 X 3 화면의 가이드 라인을 설정합니다.

배율 30% 현재 보여주는 창의 크기를 조정합니다.

위치 X 0 Y 0 W 640 H 1080 다수의 파일박스를 정렬할 수 있습니다.

선택된 파일 박스의 위치와 크기를 픽셀 단위로 지정 합니다.
#단 작업 영역 밖으로의 값은 설정 할 수 없습니다.

전체재생시간 00:01:20:000 작성 중인 편성표의 전체 씬이 1번 재생되는 시간을 보여줍니다.

선택된 재생시간 00:01:00:000 작성중인 씬의 재생되는 시간을 설정합니다.

신추가 새로운 씬을 추가합니다.

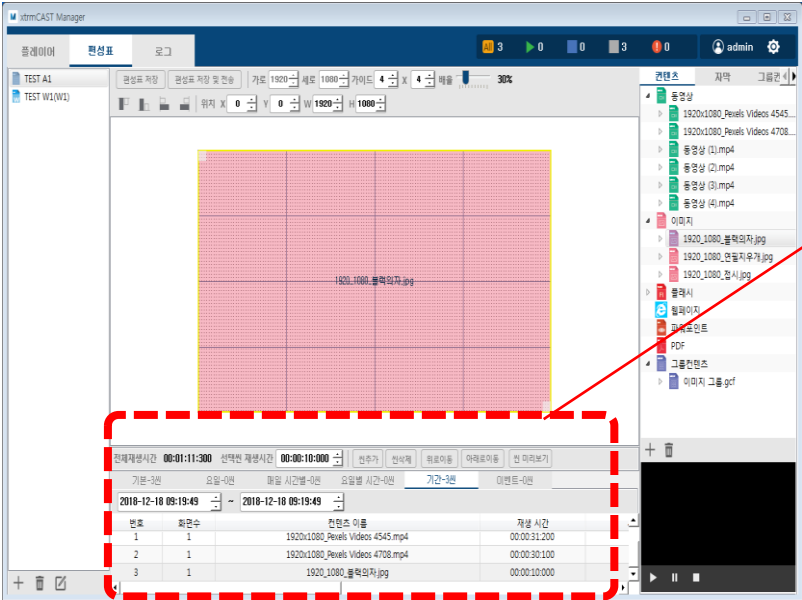
신삭제 선택된 씬을 삭제합니다.

위로이동 선택된 씬의 순서를 위로 이동합니다.

아래로이동 선택된 씬의 순서를 아래로 이동합니다.

05. 편성표 기능 11/14 - 예약 기능 안내

편성표 내 특정 화면 구성을 씬 단위로 예약 할 수 있습니다.
예약은 “요일별”, “요일별 시간”, “기간” 단위 예약이 가능합니다.

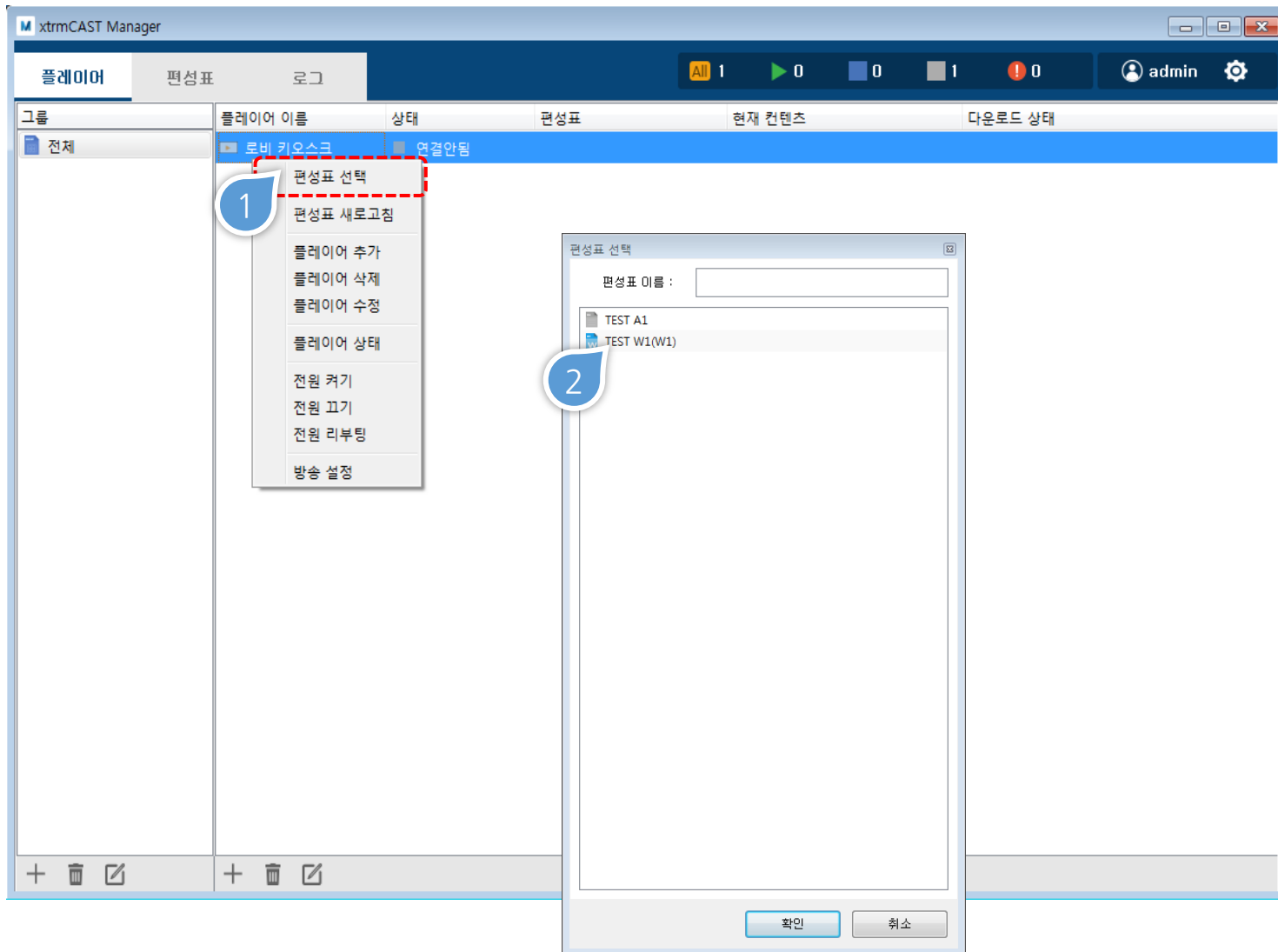


기본-8썬		요일-0썬	요일별 시간-0썬	기간-3썬	이벤트-0썬
2018-12-18 09:19:49		2018-12-18 09:19:49			
번호	화면수	컨텐츠 이름			재생 시간
1	1	1920x1080_Pexels Videos 4545.mp4			00:00:31:200
2	1	1920x1080_Pexels Videos 4708.mp4			00:00:30:100
3	1	1920_1080_블랙의자.jpg			00:00:10:000

예약 기능은 편성표 하단에 위치한 씬 정보 영역 탭을 이용하여 등록 할 수 있습니다.

- 기본 : 예약이 없는 시간에 재생되는 기본 씬이 등록됩니다.
- 요일 : 매주 요일 단위 반복되는 화면을 씬 단위로 예약 할 수 있습니다.
- 요일별 시간 : 매주 특정 요일, 특정 시간에 표출되어야 하는 씬을 예약 할 수 있습니다.
- 기간 : 특정 기간에 표출 되어야 하는 씬을 등록할 수 있습니다.
- 이벤트 : 기본 기능으로 지원되지 않으며 별도 커스터마이징을 통해 제공되는 현장에 지원되는 기능입니다.

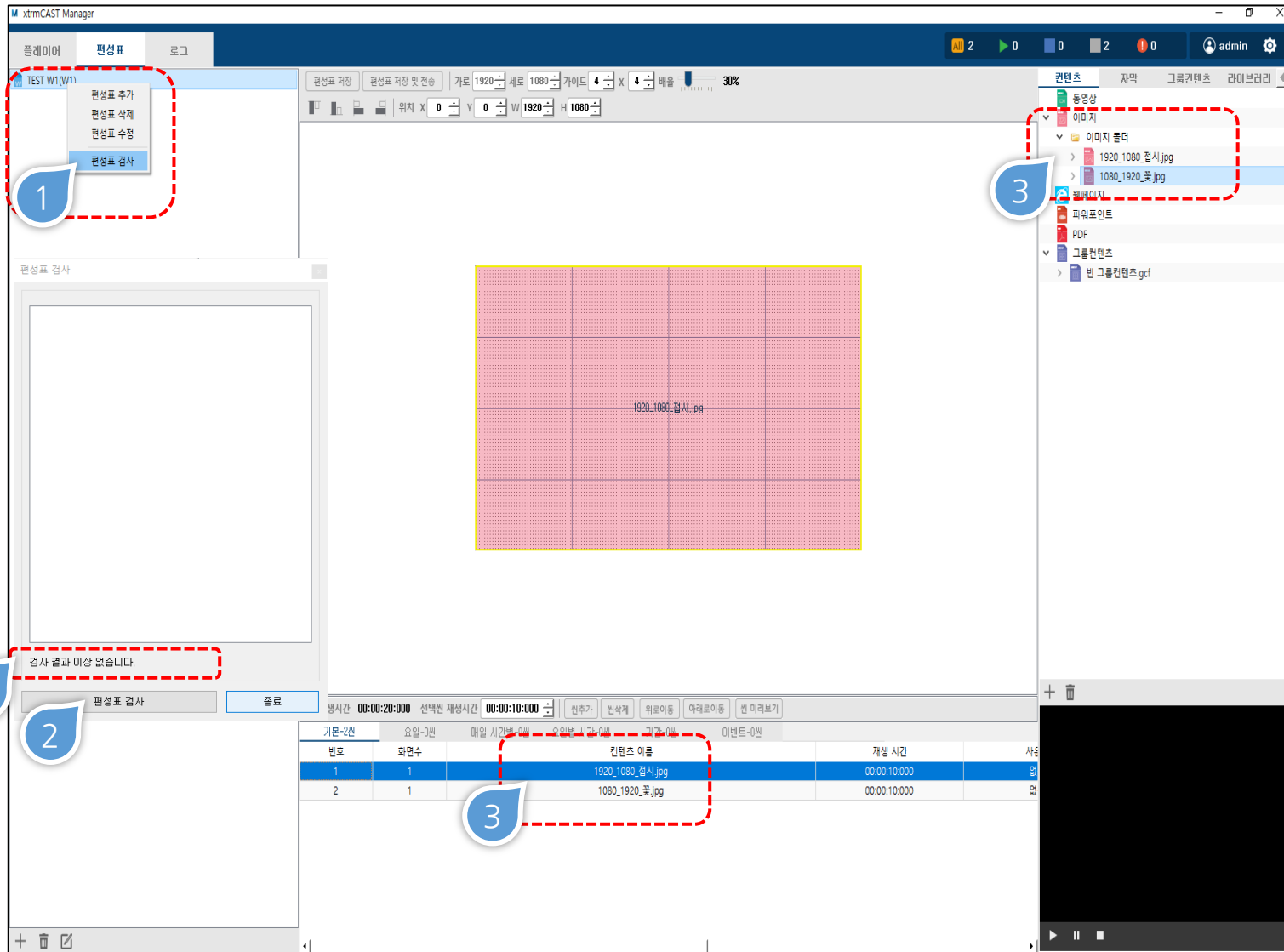
05. 편성표 기능 12/14 - 편성표 적용하기 (플레이어로 배포)



편성표 선택

- ① 등록된 플레이어에 마우스 우측 클릭
“편성표 선택” 메뉴를 선택 합니다.
- ② 작성된 편성표의 리스트가 표출됩니다.
 - 플레이어에 적용하고자 하는 편성표를 선택 후 “확인” 버튼을 클릭합니다.
 - 해당 플레이어에 편성표 운영에 필요한 파일을 서버에서 플레이어로 다운로드가 시작되며 다운로드 완료 시 편성표가 적용되게 됩니다.
 - 콘텐츠의 크기, 네트워크 속도 등 시스템 구축 환경에 따라 편성표 반영까지 걸리는 시간이 달라지게 됩니다.

05. 편성표 기능 13/14 - 편성표 검사하기



편성표 선택

- ① 등록된 편성표에 마우스 우측 버튼을 클릭하여 '편성표 검사'를 진행 할 수 있습니다.
- ② '편성표 검사' 버튼을 클릭 하면 편성표 검사를 진행합니다.
- ③ 편성표에 싣 등록된 콘텐츠와 서버에 업로드 된 콘텐츠를 비교합니다.
- ④ 일치할 경우 '검사 결과 이상 없습니다.' 라는 문구가 나타납니다.

05. 편성표 기능 14/14 - 편성표 검사하기

1. TEST W1(W1) 버튼 클릭

2. 편성표 검사 버튼 클릭

3. 편성표 검사 결과 화면

4. 편성표 검사 결과 화면

위의 항목의 콘텐츠 파일이 서버에 등록되어 있지 않습니다.

번호	회차수	콘텐츠 이름	재생 시간	사유
1	1	1920_1080_검시.jpg	00:00:10.000	오류
2	1	1080_1920_꽃.jpg	00:00:10.000	오류

편성표 선택

- ① 등록된 편성표에 마우스 우측 버튼을 클릭하여 '편성표 검사'를 진행 할 수 있습니다.
- ② '편성표 검사' 버튼을 클릭 하면 편성표 검사를 진행합니다.
- ③ 편성표에 싣 등록된 콘텐츠와 서버에 업로드 된 콘텐츠를 비교합니다.
- ④ 불일치 할 경우 미등록된 콘텐츠 목록과 '위의 항목의 콘텐츠 파일이 서버에 등록되어 있지 않습니다' 라는 문구가 나타납니다.

06. 운영 로그

편성표 메뉴 구성

- ① 전체 운영 로그를 리스트 형태로 조회 할 수 있습니다.
 - ② 로그 검색 기능을 통해 날짜 별 플레이어 로그를 검색할 수 있습니다.
- 로그 검색 기능을 통해 날짜 별 매니저 접속 로그를 검색 할 수 있습니다.

xtrmCAST Manager

플레이어 편성표 **로그**

All 1 1 0 0 0 admin

로그 날짜	로그 시간	로그 이름	접속 유형	로그 유형	로그 제목	로그 내용
2018-12-12	18:34:18.000	admin	매니저	시스템	Server Connected	Manager is connected to the server.
2018-12-12	18:53:01:280	로비 키오스크	플레이어	시스템	Log server	Login success.
2018-12-12	18:53:01:360	로비 키오스크	플레이어	시스템	Server	Login success.
2018-12-12	18:53:00:500	로비 키오스크	플레이어	시스템	System	Set time: 2018/12/12 18:53:0
2018-12-12	18:53:18:720	로비 키오스크	플레이어	시스템	Power	Power OFF at play start time by power schedule
2018-12-12	19:00:00:350	로비 키오스크	플레이어	시스템	Power	Power OFF schedule.
2018-12-12	19:51:15:180	로비 키오스크	플레이어	시스템	System	Display setting changed by command.
2018-12-12	19:51:15:180	로비 키오스크	플레이어	시스템	Display	Display settings changed.
						Power schedule changed by command.
						Power ON.
						Run schedule: test2
						엑소 final.mp4
						1920_1080_접시.jpg
						1080_1920_달라.jpg
						1920x1080_Pexels Videos 4545.mp4, 세로형자막.i
						가로형식당그림.gcf, 가로형자막.ini
						가로형메뉴.gcf, 가로형자막.ini
						대형매장_디지털배너_2x1_회원모집.pdf, 가로형자막
						1920_540_푸른사과.jpg, 가로형자막.ini
						1920_1080_푸른사과.jpg, 가로형자막.ini
						AOA - 심쿵해 (Heart Attack) MV.mp4, 가로형자막
						SISTAR(씨스타) _ SHAKE IT.mp4
						(나비)집에 안갈래.mp4

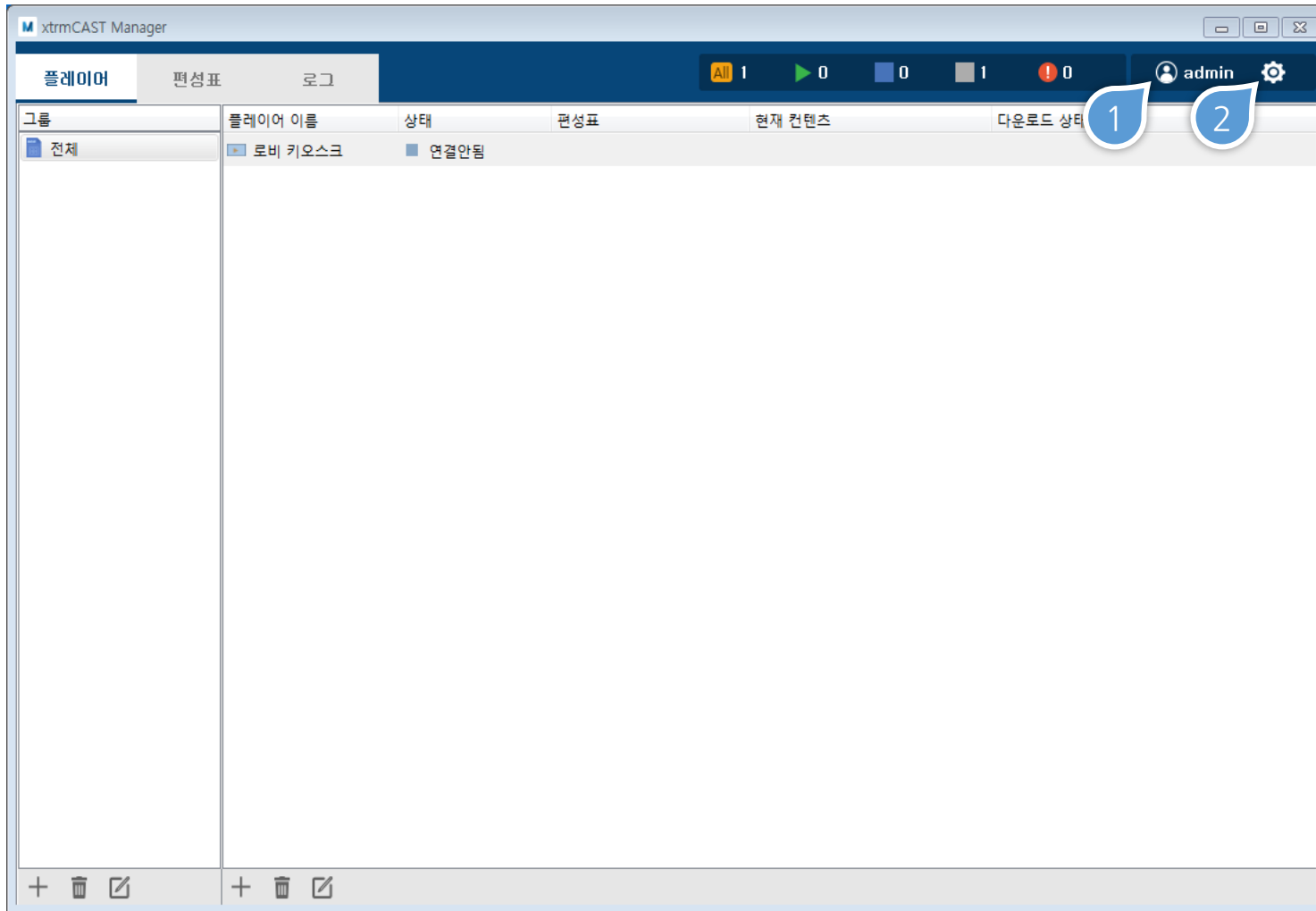
로그 검색

로그 날짜	로그 시간	로그 이름	접속 유형	로그 유형	로그 제목	로그 내용
2018-12-12	19:53:48:210	로비 키오스크	플레이어	컨텐츠	Scene	가로형메뉴.gcf, 가로형자막.ini
2018-12-12	19:54:48:260	로비 키오스크	플레이어	컨텐츠	Scene	대형매장_디지털배너_2x1_회원모집.pdf, 가로형자막
2018-12-12	19:54:58:300	로비 키오스크	플레이어	컨텐츠	Scene	1920_540_푸른사과.jpg, 가로형자막.ini
2018-12-12	19:55:08:350	로비 키오스크	플레이어	컨텐츠	Scene	1920_1080_푸른사과.jpg, 가로형자막.ini
2018-12-12	19:55:18:960	로비 키오스크	플레이어	컨텐츠	Scene	AOA - 심쿵해 (Heart Attack) MV.mp4, 가로형자막
2018-12-12	20:00:25:970	로비 키오스크	플레이어	컨텐츠	Scene	SISTAR(씨스타) _ SHAKE IT.mp4
2018-12-12	20:03:58:770	로비 키오스크	플레이어	컨텐츠	Scene	(나비)집에 안갈래.mp4
2018-12-12	20:07:52:720	로비 키오스크	플레이어	컨텐츠	Scene	151013-통영회용-카페테리아.avi
2018-12-12	20:08:34:120	로비 키오스크	플레이어	컨텐츠	Scene	Red Velvet 레드벨벳 '피카부 (Peek-A-Boo)' MV.mp4
2018-12-12	20:12:24:220	로비 키오스크	플레이어	컨텐츠	Scene	TWICE What is Love- M-Vmp4
2018-12-12	20:16:07:810	로비 키오스크	플레이어	컨텐츠	Scene	151013-통영회용-카페테리아.wmv
2018-12-12	20:16:48:820	로비 키오스크	플레이어	컨텐츠	Scene	1280x720_Time Lapse Video Of Milky Way Galaxy
2018-12-12	20:17:12:920	로비 키오스크	플레이어	컨텐츠	Scene	3x1_레이안 옥종아일랜드.mp4
2018-12-12	20:18:36:190	로비 키오스크	플레이어	컨텐츠	Scene	1080_1920_달라.jpg
2018-12-12	20:18:46:230	로비 키오스크	플레이어	컨텐츠	Scene	1080_1920_달라.jpg
2018-12-12	20:18:56:470	로비 키오스크	플레이어	컨텐츠	Scene	엑소 final.mp4
2018-12-12	20:19:06:650	로비 키오스크	플레이어	컨텐츠	Scene	1920_1080_접시.jpg
2018-12-12	20:19:16:690	로비 키오스크	플레이어	컨텐츠	Scene	1080_1920_달라.jpg
2018-12-12	20:19:26:730	로비 키오스크	플레이어	컨텐츠	Scene	공공_지자체_보드(세로)_시정홍보(A).pdf
2018-12-12	20:19:36:770	로비 키오스크	플레이어	컨텐츠	Scene	식당_메뉴보드_가로_메뉴판.pdf
2018-12-12	20:19:46:810	로비 키오스크	플레이어	컨텐츠	Scene	포현라이즈_보드(세로)_이벤트공지.pdf
2018-12-12	20:19:56:860	로비 키오스크	플레이어	컨텐츠	Scene	1920x1080_Pexels Videos 4545.mp4, 세로형자막.i
2018-12-12	20:20:28:180	로비 키오스크	플레이어	컨텐츠	Scene	가로형식당그림.gcf, 가로형자막.ini
2018-12-12	20:21:28:230	로비 키오스크	플레이어	컨텐츠	Scene	가로형메뉴.gcf, 가로형자막.ini
2018-12-12	20:22:28:270	로비 키오스크	플레이어	컨텐츠	Scene	대형매장_디지털배너_2x1_회원모집.pdf, 가로형자막
2018-12-12	20:22:38:310	로비 키오스크	플레이어	컨텐츠	Scene	1920_540_푸른사과.jpg, 가로형자막.ini
2018-12-12	20:22:48:360	로비 키오스크	플레이어	컨텐츠	Scene	1920_1080_푸른사과.jpg, 가로형자막.ini
2018-12-12	20:22:58:970	로비 키오스크	플레이어	컨텐츠	Scene	AOA - 심쿵해 (Heart Attack) MV.mp4, 가로형자막

로그 날짜: 2018-12-12 접속 유형: 플레이어 로그 이름: 로비 키오스크 로그 검색

2

07. 운영자 관리 1/3

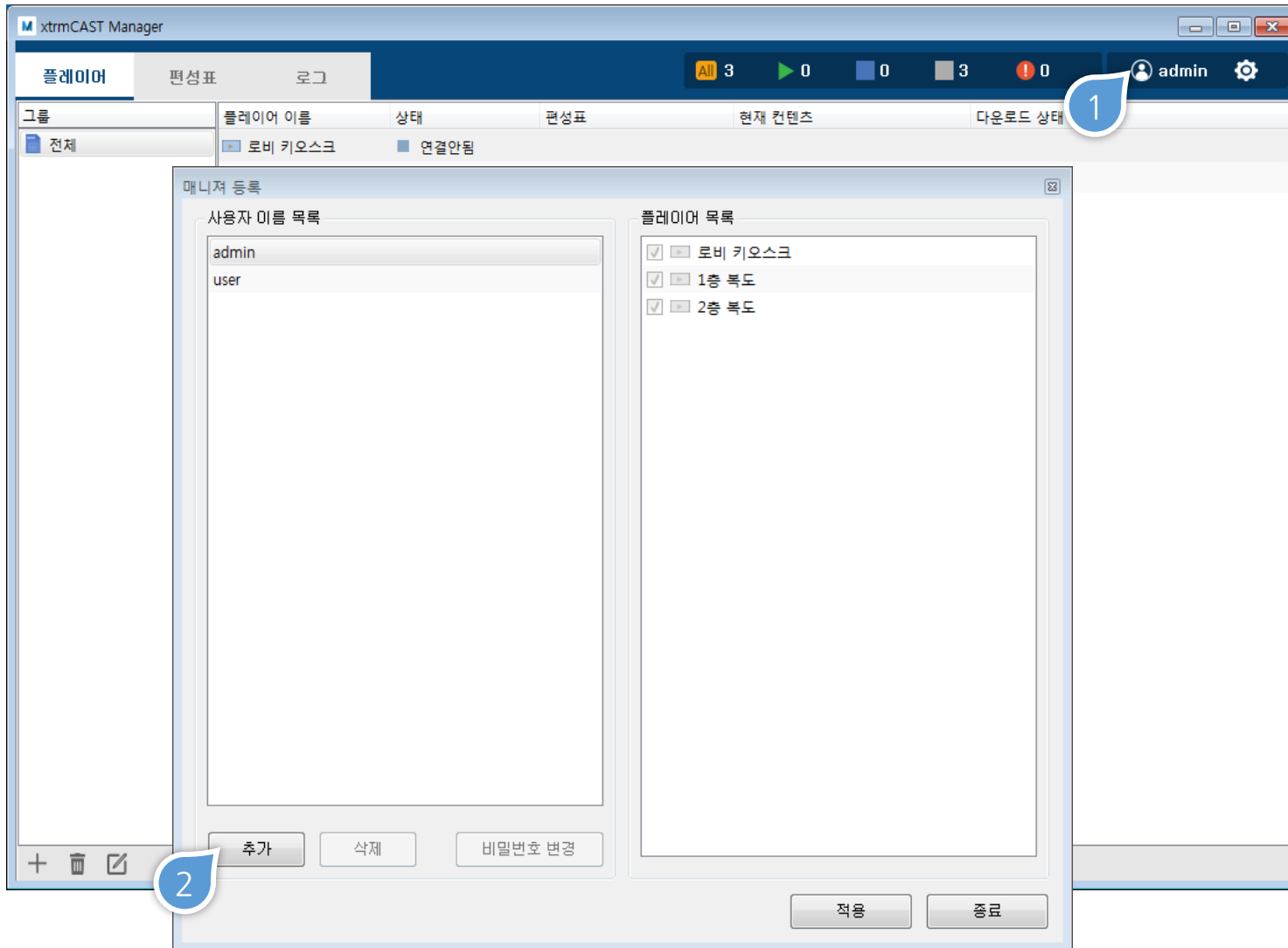


운영자 관리 기능

- ① 최고 관리자 권한을 가진 관리자(admin)만 운영자(user)를 등록, 삭제, 관리 할 수 있습니다.
- ② 서버 프로그램 재 시작 및 현재 로그인 된 운영자의 비밀번호를 변경할 수 있습니다.

“서버 프로그램 재 시작”, “운영자 등록”, “운영자 비밀번호 변경”은 “admin” 계정에서만 가능합니다.

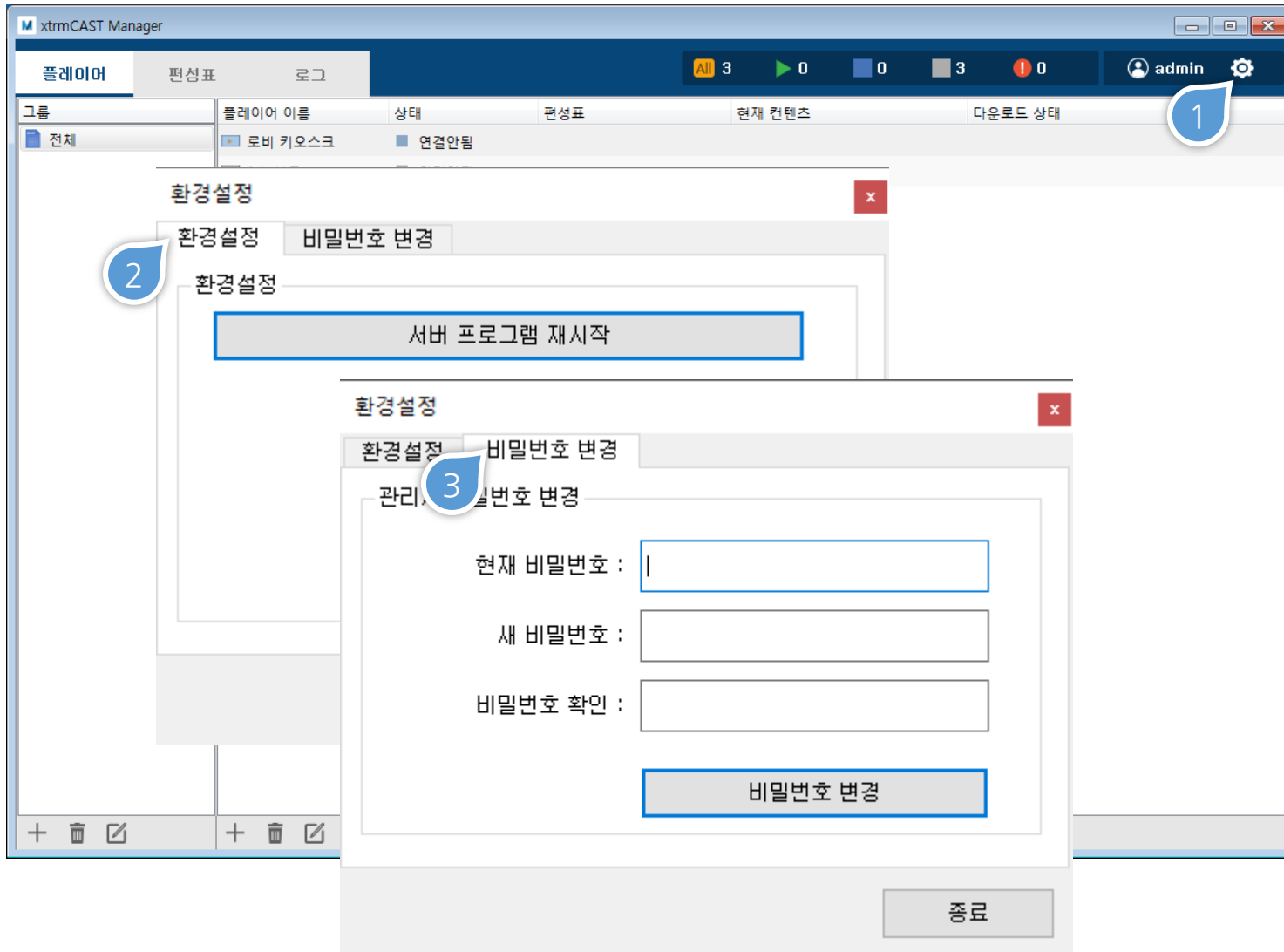
07. 운영자 관리 2/3



운영자 관리

- ① admin 앞 아이콘을 클릭 합니다.
- ② 추가 운영자를 등록하고 해당 운영자가 관리할 수 있는 플레이어 장치를 선택 적용합니다.

추가로 등록된 운영자는 로그인 시 admin 에 의해 선택된 장치만 플레이어 리스트에서 확인 가능합니다.



환경설정

- ① 톱니바퀴 모양의 아이콘을 클릭 합니다.
- ② 환경 설정 탭에서는 서버프로그램 재 시작 기능을 제공합니다.
- ③ 비밀번호 변경 탭에서는 admin 의 비밀번호를 변경 할 수 있습니다

admin의 비밀 번호는 분실 시 복구가 불가능하여 서버 재설치가 및 모든 장치의 재 등록이 필요할 수 있으므로 분실되지 않도록 주의 바랍니다.

08. USB 메모리를 이용한 콘텐츠 업데이트

USB 메모리는 반듯이 “이동식 디스크” 장치로 인식되는 메모리가 활용되어야 합니다.

USB 메모리를 이용한 업데이트는 화면 분할 없이 전체화면으로 장면 구성 기능만 지원합니다.

- ① xtrmCAST 플레이어가 작동되고 있을 때 USB 메모리에 재생하고자 하는 콘텐츠를 저장 후 장치에 연결 합니다.
- ② USB 메모리에 저장된 재생 가능한 콘텐츠가 업데이트 됩니다.
- ③ 업데이트가 완료되면 자동으로 재생됩니다.
- ④ 재생되는 모습이 확인되면 연결한 USB 메모리를 제거합니다.
- ⑤ xtrmCAST A3의 경우 USB 3.0 메모리 사용을 권장합니다.

- USB 메모리 최 상단 위치에 재생하고자하는 콘텐츠를 저장해야 합니다.
- 다수의 콘텐츠 업데이트 시 “파일이름 정렬 기준”에 따라 재생순서가 정해집니다.
- 동영상은 영상 길이 만큼 재생됩니다.
- 이미지, PDF 파일은 xtrmCAST 설정에서 지정한 기본 재생 시간이 적용됩니다.
- 기본 재생시간을 무시하고 파일 단위 재생시간을 설정하기 위해서는 아래와 같이 파일명을 지정하여 재생시간을 적용할 수 있습니다.

Ex) 가나다.jpg 를 1시간 20분 20초간 재생하고 싶은 경우

해당 파일 명을 다음과 같이 수정하여 저장합니다. “가나다_012020.jpg”

여기서 파일명 뒤에 오는 _012020 중 “_” 뒤에 오는 6자리 숫자를 구분하기 위함이며 숫자 6자리는 “01시간 20분 20초”를 의미합니다.



MEMO